

# **VINNI VALLA ARENGUKAVA AASTATEKS 2019 – 2030**



## Sisukord

1.	Sissejuhatus.....	4
2.	Vinni vald nüüd ja praegu.....	5
2.1	Asukoht ja piirkonnad.....	5
2.2	Rahvastik .....	6
2.2.1	Rahvaarvu muutuste dünaamika .....	6
2.2.2	Sooline ja vanuseline koosseis .....	8
2.3	Tööhõive.....	10
2.4	Vinni vallas paiknevad hooned ja neis tegutsevad asutused .....	14
3.	Vinni valla visioon aastani 2030 .....	16
4.	Vinni valla eesmärgid .....	16
4.1.	Haridus, huviharidus ja noorsootöö .....	16
4.2.	Kultuur, sport ja vaba aeg .....	17
4.3.	Sotsiaalhoolekanne ja tervishoid .....	19
4.4	Ettevõtlus, sh turism ja puhkemajandus .....	21
4.5.	Loodus- ja elukeskkond, sh taristu ja turvalisus .....	22
4.6.	Kogukond ja vabaühendused .....	24
4.7.	Vinni vald kui organisatsioon.....	25
5.	Lisa 1: Vinni valla tegevus- ja investeringute kava aastateks 2019 – 2022 .....	26
6.	Lisa 2: Hetkeolukorra kirjeldus .....	35
6.1	Vinni valla arengut mõjutavad trendid.....	35
6.2	Haridus ja noorsootöö.....	35
6.2.1	Koolieelsed lasteasutused .....	35
6.2.2	Põhi- ja gümnaasiumiharidus .....	37
6.2.3	Kutse- ja kõrgharidus.....	41
6.2.4	Huviharidus.....	41
6.2.5	Noorsootöö .....	42
6.3	Kultuur, sport ja vaba aeg .....	42
6.3.1	Rahvamajad, raamatukogud ja muuseumid.....	43
6.3.2	Sport ja vaba aeg .....	46
6.4	Sotsiaalhoolekanne ja tervishoid .....	47
6.5	Ettevõtlus, sh turism ja puhkemajandus .....	49
6.5.1	Ettevõtlus.....	49
6.5.2	Turism ja puhkemajandus .....	51
6.6	Loodus- ja elukeskkond, sh taristu ja turvalisus .....	52

6.6.1 Looduskeskkond .....	52
6.6.2 Keskkonnakaitse .....	52
6.6.3 Turvalisus.....	53
6.6.4 Heakord .....	53
6.6.5 Elamu- ja kommunaalmajandus .....	54
6.6.6 Soojusvarustus.....	55
6.6.7 Veevarustus ja heitveed .....	55
6.6.8 Jäätmed .....	56
6.6.9 Teed ja tänavad .....	56
6.6.10 Ühistransport.....	56
6.7 Külaelu ja kogukonnaalgatus.....	57
7. Lisa 3: Kokkuvõtte läbiviidud rahvaküsitlusest.....	59
8. Lisa 4: Võimalikud arendusideed tulevikuks .....	60

# 1. Sissejuhatus

Käesolev Vinni valla arengukava on koostatud perioodiks 2019 – 2030.

Arengukava koostamise protsessis viidi läbi visiooniseminar, kuus tööruhmade seminari (haridus, kultuur, huviharidus ja –tegevus, noorsootöö, sport, vabaühendused ja kogukonnad; majandus, sh taristu (ühistransport, avalikud teed, jalg- ja jalgrattateed, ühisveevärk ja kanalisatsioon, soojusmajandus, kommunaalmajandus, heakord, jäätmemajandus), maa ja loodusvarad, ettevõtlus; sotsiaalne keskkond ja rahvastiku tervis sh turvalisus) ning neli juhtrühma seminari. Kokku oli protsessi kaasatud ca 70 inimest.

Vinni valla arengukava koosneb 7 valdkonnast ja tegevuskavast. Käsitletavateks valdkondadeks on:

- haridus, huviharidus ja noorsootöö;
- kultuur, sport ja vaba aeg;
- sotsiaalhoolekanne ja tervishoid;
- ettevõtlus, sh turism ja puhkemajandus;
- loodus- ja elukeskkond, sh taristu ja turvalisus;
- kogukond ja vabaühendused;
- Vinni vald kui organisatsioon.

Iga valdkonna lõikes on välja toodud põhilised väljakutsed, eesmärgid koos mõõdikutega ning tegevused. Hetkeolukorra kirjeldus ja valdkonna üldised väljakutsed on leitavad arengukava lisas.

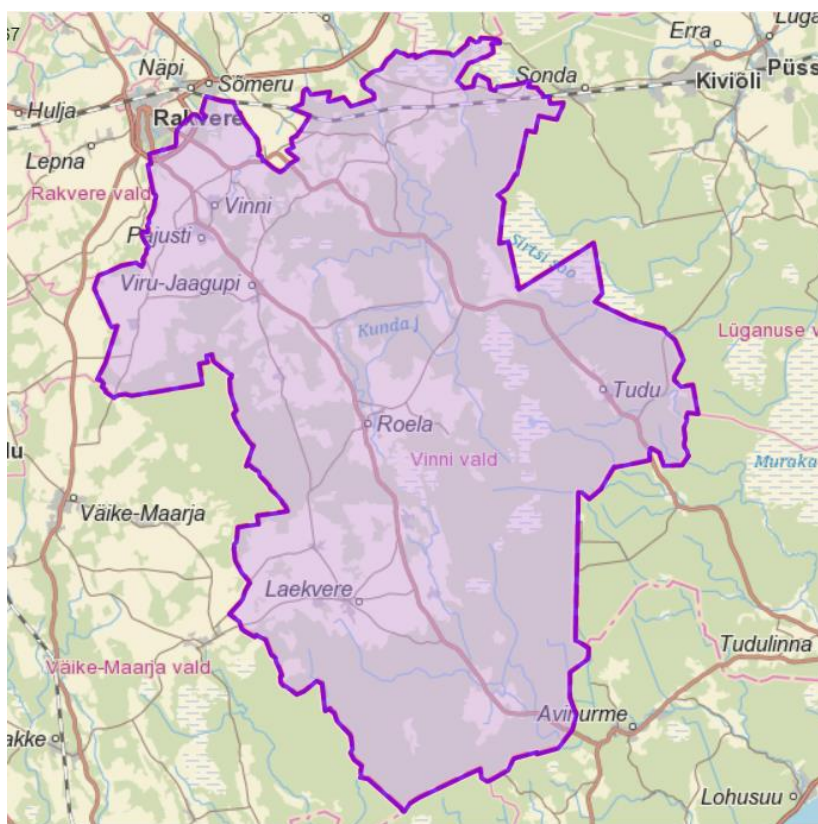
## 2. Vinni vald nüüd ja praegu

Järgnevas peatükis on kirjeldatud Vinni valda ja vallas valitsevat olukorda 2018. aastal ning lähiminevikus. Tulevikuplaanide tegemiseks ning eesmärkide seadmiseks on oluline kaardistada esmalt olemasolev olukord, sellest tulenevalt on sõnastatud ka valla eesmärgid ja tegevuskava järgmiseks kümneks aastaks.

### 2.1 Asukoht ja piirkonnad

Vinni vald asub Lääne-Virumaa idaosas. Valla naabriteks on põhjas Rakvere linn, Rakvere ja Viru-Nigula vald, idas Lügánuse vald, kagus Mustvee ja Alutaguse vald, lõunas Jõgeva vald, edelas Väike-Maarja vald ning läänes Tapa vald.

Joonis 1: Vinni valla territoorium



Allikas: Maaregister

Vinni valda tuntakse endistest aegadest Viru-Jaagupi kihelkonna nime all, vanim märk asustusest viitab 6.-7. sajandisse. Laekvere piirkond oli osa Simuna kihelkonnast, osa Rägavere piirkonnast kuulus Viru-Nigula kihelkonda. Omavalitsusliku staatuse sai Vinni vald 1990. aastal.

Praegune Vinni vald tekkis 2017. aastal haldusreformi tulemusena. Vald, kogupindalaga 1012,8 km<sup>2</sup> on suurima territooriumiga omavalitsus Lääne-Virumaal (ligikaudu 28% Lääne-Virumaa pindalast). Uue

moodustatud valla koosseisus on endised Vinni vald (pindala 486,7 km<sup>2</sup>), Laekvere vald (pindala 352,4 km<sup>2</sup>) ja Rägavere vald (pindala 173,7 km<sup>2</sup> <sup>1</sup>).

Ühinenud Vinni vallas on **70 küla ja 6 alevikku** (Vinni, Pajusti, Roela, Laekvere, Viru-Jaagupi ja Tudu), kokku 76 asulat. Vallakeskus Pajusti alevik asub Rakverest 8 km, Tallinnast 110 km ning Tartust 120 km kaugusel. Maksimaalne valla ulatus põhjast lõunasse on 50 km ja läänest itta 45 km.

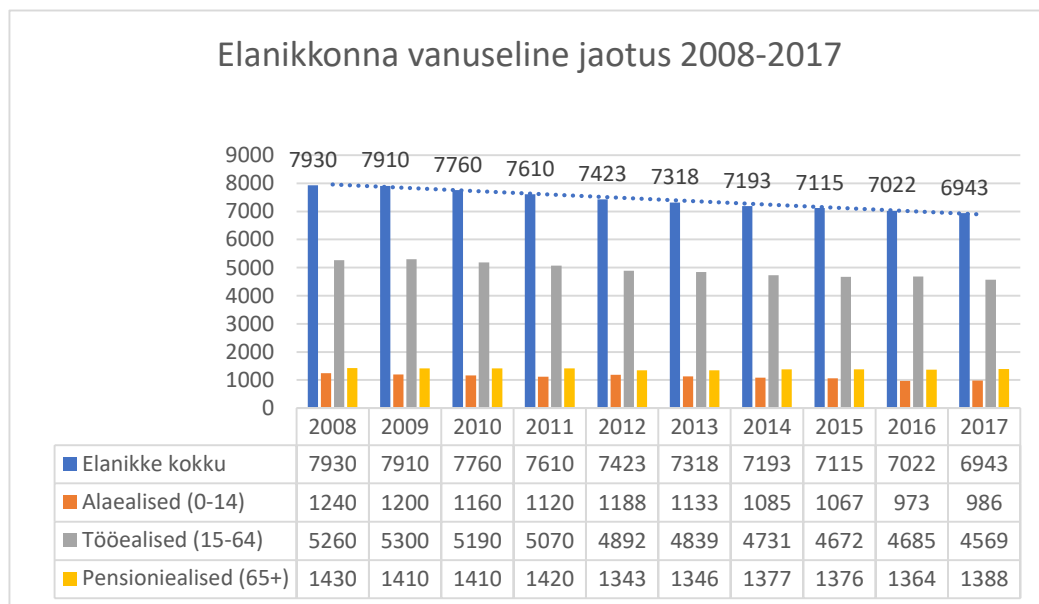
**Piirkondlikud teeninduskeskused** asuvad ühinemislepingu järgi Ulvi külas, Laekvere alevikus (endistes vallakeskustes), Tudu alevikus, Roela alevikus ning Viru-Jaagupi alevikus (endistes osavalla keskustes).

## 2.2 Rahvastik

### 2.2.1 Rahvaarvu muutuste dünaamika

Vinnis vallas elas Statistikaameti andmetel 01.01.2017. aasta seisuga 4649 inimest, Laekvere vallas 1469 inimest ja Rägavere vallas 825 inimest, **kokku 6943 inimest**.

Joonis 2: Rahva arv ja vanuseline jaotus Vinni valla territooriumil 2008 - 2017



Allikas: Statistikaamet

Elanike arv praeguse Vinni valla territooriumil on viimase 10 aasta jooksul pidevalt vähenenud ning seda eelkõige alaealiste arvelt. Võrreldes 2008. ja 2017. aastat, on alaealisi 20% võrra vähem. Oluliselt

<sup>1</sup> Vabariigi Valitsuse määruse „Laekvere valla, Rägavere valla ja Vinni valla haldusterritoriaalse korralduse ja Vabariigi Valitsuse 3. aprilli 1995. a määruse nr 159 „Eesti territooriumi haldusüksuste nimistu kinnitamine“ muutmine“ seletuskiri. Leitav:

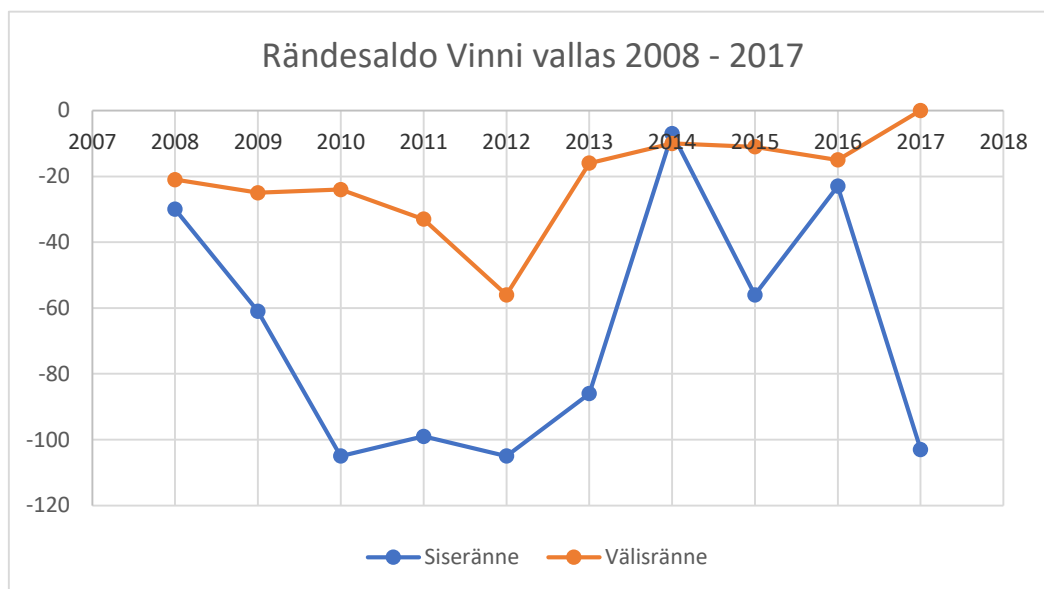
[http://www.vinnivald.ee/documents/1431677/11507143/vinni\\_sk.pdf/ee339fd4-5a3d-45ff-be6c-e59342c859b3](http://www.vinnivald.ee/documents/1431677/11507143/vinni_sk.pdf/ee339fd4-5a3d-45ff-be6c-e59342c859b3)

on vähenenud ka tööealiste inimeste arv (13%). Pensioniealiste inimeste arv on püsinud stabiilsel tasemel (vähenemine 3%).

Rahvastiku keskmine asustustihedus vallas on 6,2 inimest km<sup>2</sup> kohta. Võrreldes Eesti keskmisega (30,3 inimest km<sup>2</sup> kohta) on Vinni vald hõredalt asustatud vald. Lääne-Viru maakonna asustustiheduseks on 16,2 inimest km<sup>2</sup>-l. Vinni valla piirkondadest on kõige tihedamalt asustatud endise Vinni valla territoorium (9,5 in/ km<sup>2</sup>).

Rändesaldo Vinni valla territooriumil on viimased 10 aastat olnud negatiivne nii siserände (riigisisene) kui välisrände (riikide vaheline) osas. Erandiks on üksikud aastad valla erinevates piirkondades, mil siserände saldo on olnud positiivne (Laekvere ja Vinni vald 2014, Rägavere vald 2016). Samuti on erandlikuks välisrände näitaja 2017. aastal, kui Vinni valla välisrände saldo oli 0. Enamus rändest on toimunud riigisiselt.

Joonis 3: Rändesaldo Vinni valla territooriumil 2008 - 2017

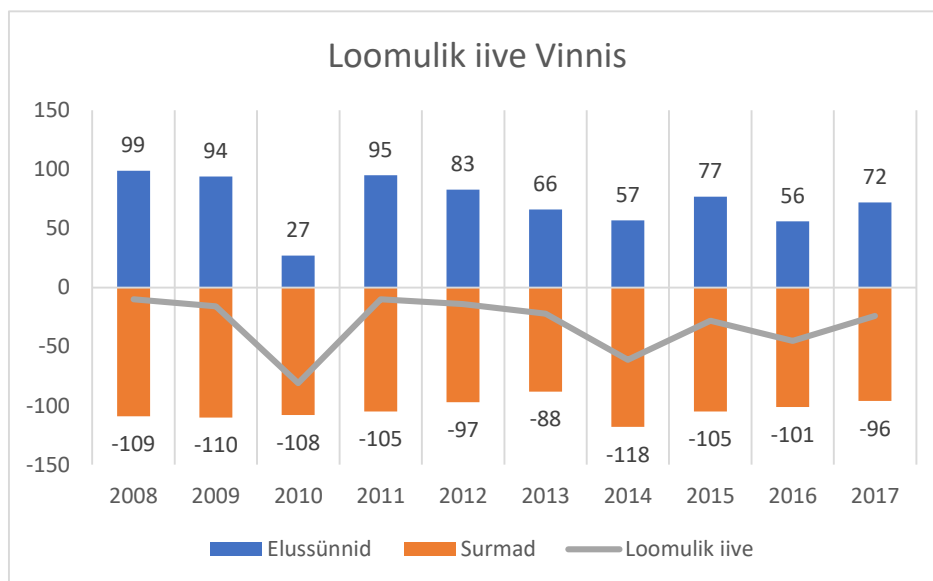


Allikas: Statistikaamet

Siseriiklik rändesaldo on negatiivne ka Lääne-Viru maakonnas tervikuna, maakonna omavalitsustest oli positiivne siserände saldo 2017. aastal vaid Haljala vallal. Samas on tähelepanuväärne, et välisrände saldo on nii Lääne-Virumaal, kui ka selle kõikides omavalitsustes tervikuna positiivne. Kõige nõrgem positsioon ongi Vinni vallal, kus 2017. aasta välisrände saldo oli 0 ehk uusi elanikke võrreldes välismaale lahkujatega ei lisandunud.

Loomulik iive Vinni vallas on viimased 10 aastat olnud negatiivne. Suurim negatiivne iive oli 2010. aastal, kui elussündide ja surmade vahe oli -81. Keskmiselt sünnib piirkonnas aastas 73 inimest ja 104 sureb. Keskmine loomulik iive on -31.

Joonis 4: Loomulik iive Vinni valla territooriumil 2008 - 2017

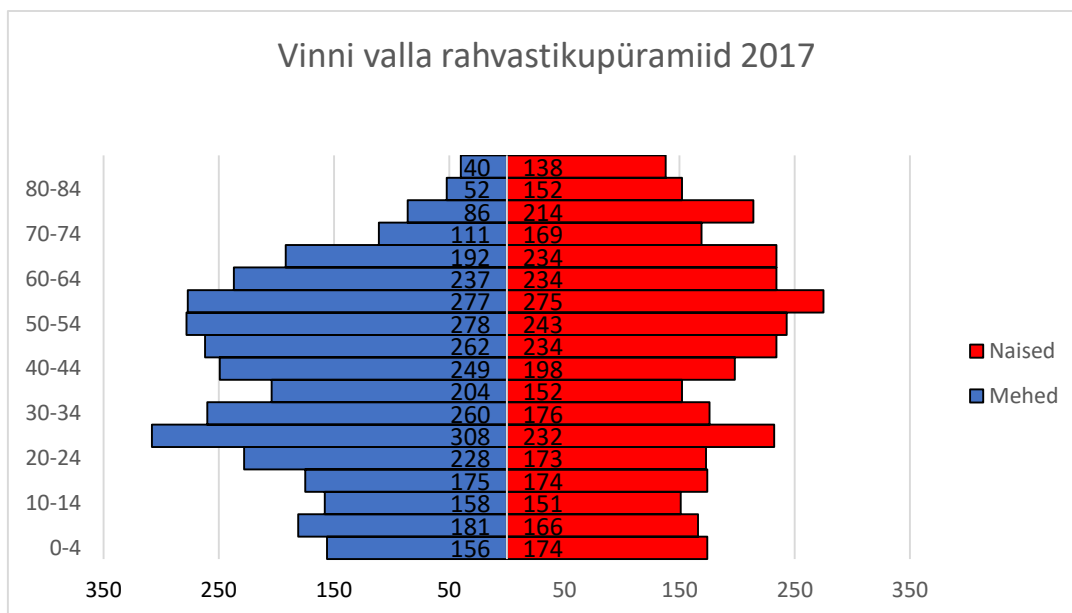


Allikas: Statistikaamet

## 2.2.2 Sooline ja vanuseline koosseis

Seisuga 01.01.2017 oli elanikest praeguse Vinni valla territooriumil 50,25% naisi ja 49,75% mehi.

Joonis 5: Vinni valla rahvastikupüramiid 2017



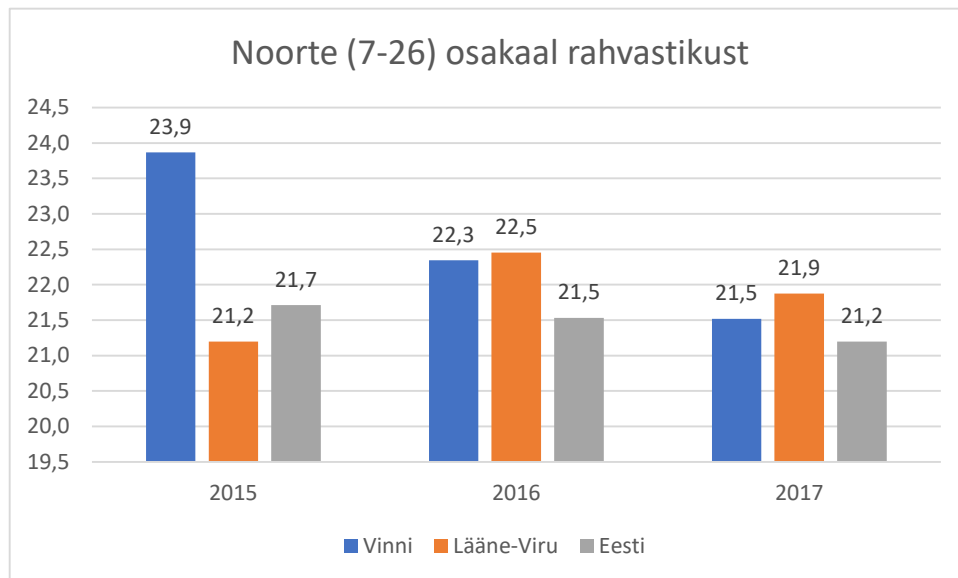
Allikas: Statistikaamet



Üle 65-aastaste vanusegrupis moodustavad naised 65% elanikkonnast, rohkem on tüdrukuid ka kuni 14-aastaste laste hulgas (53%). Seevastu tööealises elanikkonnas (15-64-aastased) on mehi rohkem kui naisi (54%).

Noorte osakaal rahvastikust on Vinni vallas viimastel aastatel pidevalt veidi langenud.

Joonis 6: Noorte (7-26-aastaste) osakaal rahvastikust võrreldes Lääne-Viru maakonna ja Eesti keskmisega, %

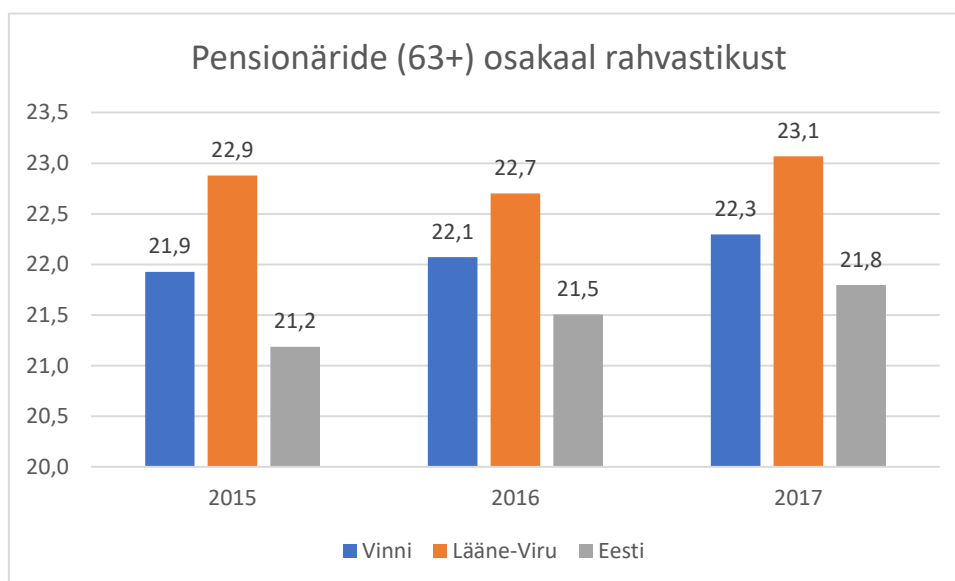


Allikas: Statistikaamet

Kui 2015. aastal oli noorte osakaal võrreldes Lääne-Viru maakonna ja Eesti keskmisega praegusel Vinni valla territooriumil suurem, siis 2017. aastaks oli noorte osakaal vallas kahanenud 2,4 protsendipunkti võrra, Eesti keskmine samal ajal oli kahanenud 0,5 protsendipunkti. Lääne-Viru maakonnas tervikuna on noorte osakaal rahvastikust vaadeldaval perioodil hoopis kasvanud.

Pensionäride (63+) osakaal rahvastikust on Vinni vallas viimastel aastatel tõusnud. Sarnane trend on valitsev ka Eestis ning maakonnas tervikuna.

Joonis 7: Pensionäride (63+) osakaal rahvastikust võrdluses Lääne-Viru maakonna Eesti keskmisega, %



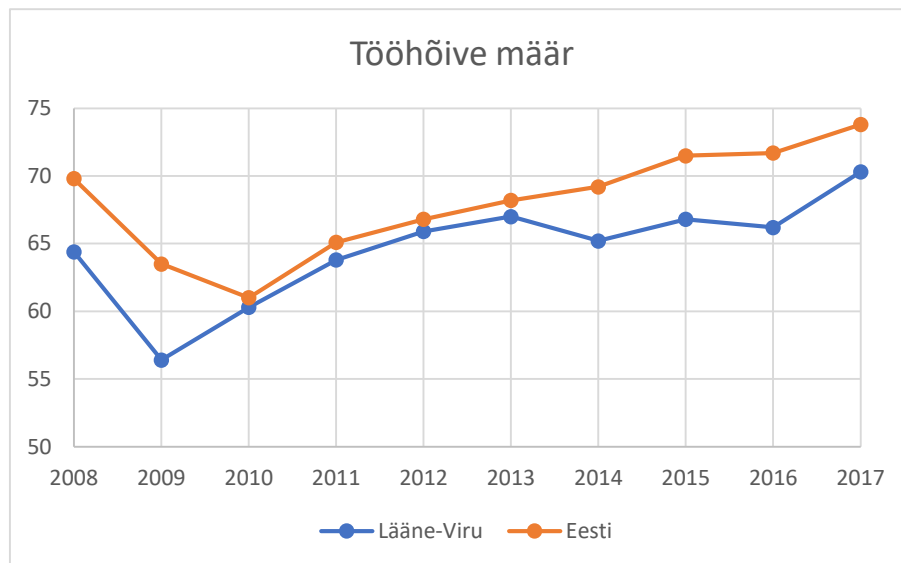
Allikas: Statistikaamet

Osakaalu mõttes on Vinni vallas rohkem pensionäre kui Eestis keskmiselt, kuid vähem kui Lääne-Virumaal keskmiselt.

### 2.3 Tööhõive

Tööhõive määr Lääne-Viru maakonnas oli 2017. aastal 70,3%. Kuigi tööhõive määr on võrreldes Eesti keskmisega madalam, on see viimase 10 aasta jooksul siiski kasvanud, langus toimus vaid majanduskriisi aastatel. Üldiselt järgib maakonna tööhõive määr Eestile sarnast dünaamikat. Erandiks on 2010. aasta kui Eestis tervikuna tööhõivemäär veel langes, kuid Lääne-Virumaal juba taas tõusis. Väiksemad hõivatute määra langused Lääne-Viru maakonnas olid täheldatavad ka 2014. ja 2016. aastatel.

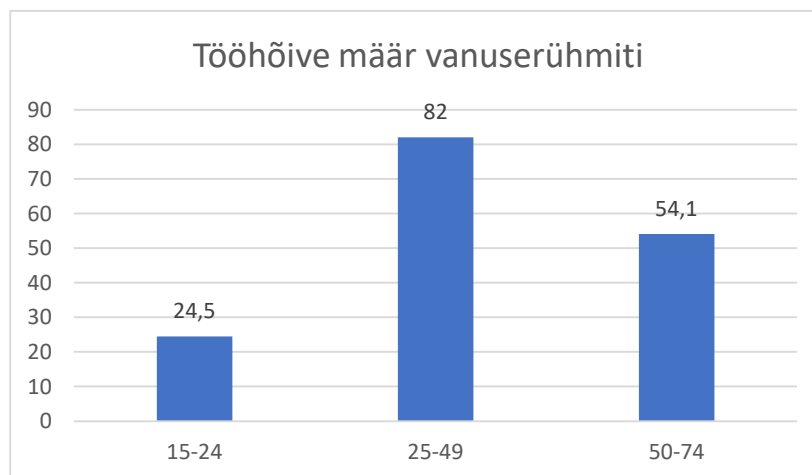
Joonis 8: Tööhõive määr Lääne-Virumaa ja Eestis, %



Allikas: Statistikaamet

2017. aastal töötas 57% maakonna hõivatutest tertsiaarsektoris, 33,9% sekundaarsektoris ning 9,1% primaarsektoris.

Joonis 9: Tööhõive määr Lääne-Virumaal vanuserühmiti, 2007, %



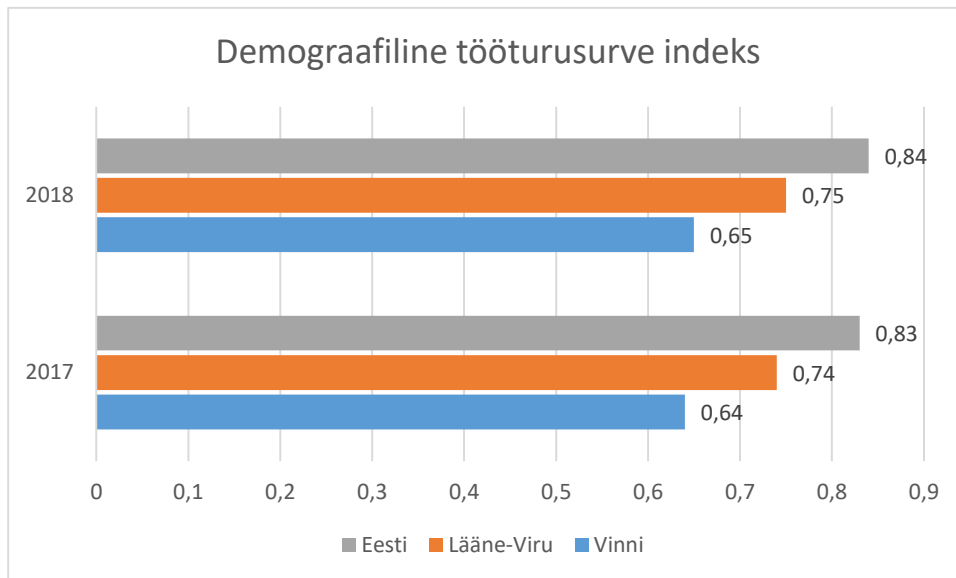
Allikas: Statistikaamet

Vanuserühmiti on tööhõive määr Lääne-Virumaal suurim 25-49-aastaste isikute grupis, kõige madalam 15-24-aastaste grupis.

Vinni vallas oli 2017. aastal registreeritud töötuid kokku 136, võrreldes 2014 aastaga on registreeritud töötute arv suurenenud 11%.

Demograafiline tööturusurve indeks Vinni vallas oli 2017. aastal 0,64, mis tähendab võimalikku tööjõupuuduse teket tulevikus. Demograafiline tööturusurve indeks, mis arvutatakse 5–14-aastaste ja 55–64-aastaste vanusrühmade suhtena, näitab tööturule saabujate osatähtsust võrreldes tööturult lahkujatega. Kui indeks on suurem kui 1, võib prognoosida tööjõu pakkumise suurenemist.

Joonis 10: Demograafiline tööturusurve indeks Vinni vallas võrdluses Lääne-Viru maakonna ning Eestiga

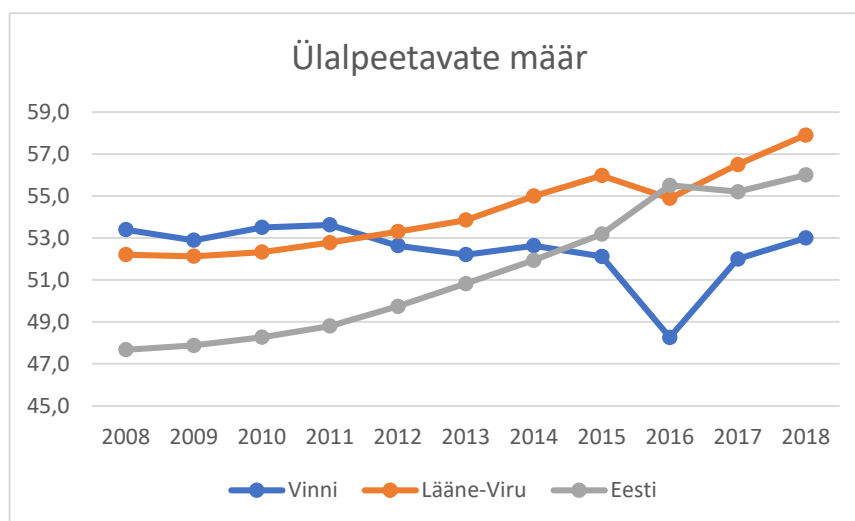


Allikas: Statistikaamet

Võrreldes Lääne-Viru maakonna ja Eesti keskmistega, on Vinni valla tööturusurve indeks madalam.

Ülalpeetavate määr Vinni vallas oli 2018. aasta alguse seisuga 53. Ülalpeetavate määr näitab mitu mittetöoeas inimest on 100 tööealise inimese kohta ehk mitut inimest peab üleval pidama 100 tööealist inimest. Vinni vallas on ülalpeetavate määr viimase 10 aasta jooksul kokkuvõttes veidi langenud, eriti teravalt paistab silma 2016. aasta, mil ülalpeetavate määr langes alla 50-ne (48,3). Erinevalt Vinni vallast, on Eestis tervikuna ning ka Lääne-Virumaal ülalpeetavate määra näitaja pidevalt vaikselt tõusnud (erandiks 2016. aasta).

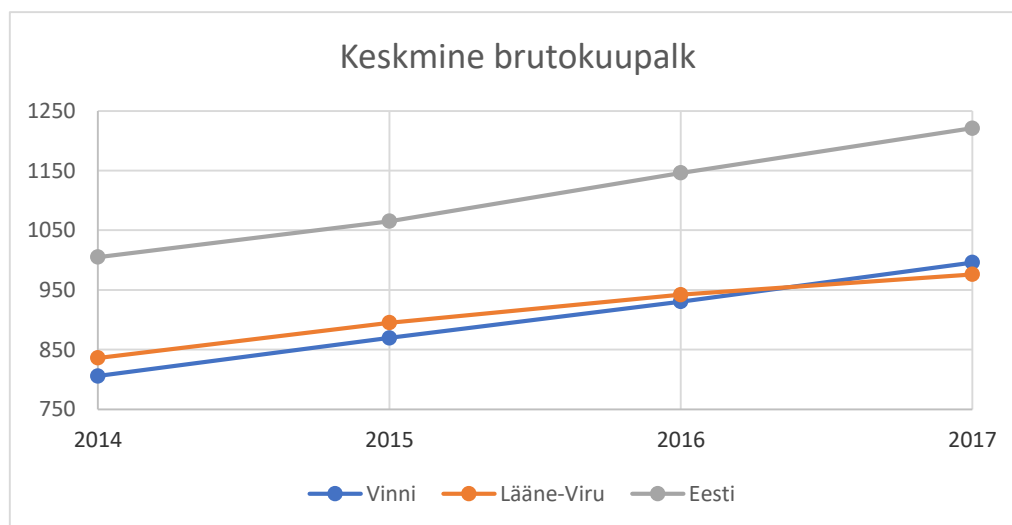
Joonis 11: Ülalpeetavate määra dünaamika Vinni vallas, Lääne-Viru maakonnas ning Eestis



Allikas: Statistikaamet

Lääne-Viru maakonna keskmine brutokuupalk 2017. aastal oli 976 eurot, Vinni vallas veidi kõrgem – 996 eurot, Eesti keskmine samal aastal oli 1221 eurot.

Joonis 12: Keskmine brutokuupalk Lääne-Viru maakonnas, EUR



Allikas: Statistikaamet

Brutopalka suurenemise dünaamika Lääne-Virumaal on analoogne Eesti omaga, samas on keskmise brutopalka erinevus Lääne-Virumaa ja Eesti keskmise vahel aastatega pigem suurenenud. Kui 2008. aastal oli keskmine brutopalk Eestis 23,6% võrra suurem, siis 2017. aastal oli erinevus 25,1%.

## 2.4 Vinni vallas paiknevad hooned ja neis tegutsevad asutused

Vinni vallas tegutseb mitmeid erinevaid asutusi, mis on koondunud valla erinevates piirkondades paiknevatesse hoonetesse. Kuna mitmetes hoonetes tegutsevad kõrvuti erinevad asutused, on selguse loomiseks erinevad asutused, nende asukohad ning tähistus tegevus- ja investeeringute kavas koondatud alljärgnevasse tabelisse 1.

Tabel 1: Vinni vallas tegutsevad asutused ja nende asukohad

Hoone nimetus arengukava tegevus- ja investeeringute kavas	Aadress	Hoonetes tegutsevad asutused
Kadila rahvamaja	Pärna 3, Kadila	Kadila noortetuba; Ajalooad; Vinni-Pajusti Rahvaraamatukogu Kadila laenutuspunkt
Kadila Seltsimaja	Pärna 4, Kadila	Kadila Seltsimaja
Kulina Lasteaed	Tammekese, Kulina	Kulina Lasteaed
Laekvere Rahvamaja	Kesk 12, Laekvere	Laekvere Rahvamaja
Laekvere Raamatukogu	Salutaguse tee 2, Laekvere	Laekvere teeninduskeskus; Laekvere Raamatukogu
Muuga-Laekvere kooli Laekvere koolimaja	Kesk 8, Laekvere	Muuga-Laekvere kooli Laekvere koolimaja
Muuga-Laekvere kooli Laekvere lasteaed	Salutaguse tee 6, Laekvere	Muuga-Laekvere kooli Laekvere lasteaed; Väike-Maarja Tervisekeskus OÜ
Muuga-Laekvere kooli Muuga koolimaja	Pargi tee 1, Muuga	Muuga-Laekvere kooli Muuga koolimaja
Muuga Spordihoone	Alekvere tee 1, Muuga	Muuga Raamatukogu Muuga Spordihoone MTÜ Muuga Maanaisteselts Eha
Vallamaja	Tartu mnt 2, Pajusti	Vinni Vallavalitsus
Pajusti Klubi	Tartu mnt 11, Pajusti	Pajusti Klubi; MTÜ Pajusti VAK
Pajusti Lasteaed Tõrutõnn	Tartu mnt 9, Pajusti	Pajusti Lasteaed Tõrutõnn
Põlula Kool	Põlula	Põlula Kool
Roela lasteaed-põhikool	Järve 1, Roela	Roela teeninduskeskus; Roela lasteaed-põhikool; Roela Raamatukogu
Roela Noortemaja	Allika põik 1, Roela	MTÜ Roela Noortemaja
Roela Rahvamaja	Sinilille 1, Roela	Roela Rahvamaja
Tammiku Kodu	Tammikukodu, Obja	Tammiku Kodu
Tudu Kool	Rakvere mnt 13, Tudu	Tudu Kool
Tudu Rahvamaja	Allikvee 4, Tudu	Tudu Rahvamaja; Tudu Rahvaraamatukogu; Tudu teeninduskeskus
Ulvi Klubi	Mõisa tee 5, Ulvi	Ulvi Raamatukogu; Ulvi Klubi; Ulvi noortetuba
Ulvi Kodu	Antsu tee 9, Ulvi	Ulvi Kodu; Põlula Kooli Ulvi lasteaed
Ulvi Perearstikeskus	Mõisa tee 7, Ulvi	Rägavere Perearstikeskus OÜ

Venevere Seltsimaja	Kooli, Venevere	Venevere Raamatukogu; Venevere Seltsimaja
Vinni Lasteaed Tõruke	Pargi 3, Vinni	Vinni Lasteaed Tõruke
Vinni Perekodu	Päikese 10, Vinni	Vinni Perekodu
Vinni Spordikompleks	Sõpruse 16, Vinni	Vinni Spordikompleks AS; Vinni Tervisekeskus OÜ
Vinni-Pajusti Gümnaasium	Tammiku 9, Vinni	Vinni-Pajusti Gümnaasium; Vinni-Pajusti Gümnaasiumi koolimuuseum
Vinni-Pajusti Rahvaraamatukogu	Sõpruse 1a, Vinni	Vinni-Pajusti Rahvaraamatukogu; Vinni päevakeskus; Vinni noortetuba
Viru-Jaagupi Rahvaraamatukogu	Kooli tee 7, Viru-Jaagupi	Viru-Jaagupi teeninduskeskus; Viru-Jaagupi Rahvaraamatukogu; Viru-Jaagupi Muuseum; Viru-Jaagupi noortetuba

### 3. Vinni valla visioon aastani 2030

Vinni vald on aastaks 2030 võimaluste rohke ja inimkeskne vald, kus on tegus ettevõtlus, toimivad ühendused, koostööaldis kogukond, kättesaadavad teenused, hoitud looduskeskkond, omanäoline kultuurikeskkond ja kvaliteetse hariduse saamise võimalused.

### 4. Vinni valla eesmärgid

#### 4.1. Haridus, huviharidus ja noorsootöö

##### Valdkonna üldeesmärk

Vinni vallas on võimalik omandada kaasaegset, kvaliteetset ja konkurentsivõimelist haridust.

##### Väljakutsed ja probleemid

- Kasutatava taristu maht ületab tunduvalt vajaduse ja on koormav üleval pidada.
- Väikekoolide jätkusuutlikkust on raske tagada, kui laste arv pidevalt kahaneb.
- Gümnaasiumi jätkamine ka gümnaasiumiastme õpilaste väikese arvu juures.
- Laste arvu vähenedes ei saa õpetajatele ja tugispetsialistidele pakkuda piisavat koormust, mistõttu on haridusvaldkonna töökohti raske täita.
- Liitklasside mudeli rakendamisega ei suudeta tagada võrdset hariduse kvaliteeti kõikidele lastele (õpetajate killustatud tegevus pärsib efektiivset töötamist).
- Haridusliku erivajadusega laste (sh andekad lapsed) arvu suurenemine ning samal ajal tugispetsialistide vähesus tekitab suuremat hariduslikku lõhestumist.
- Lasteaia töökorraldus ei taga lastehoiu võimalusi hilisõhtusel ja öisel ajal.
- Õpetajad ja lapsevanemad on erinevatest põlvkondadest ja laste kasvatustegevuse osas ei jagata samu põhimõtteid. Seeläbi kannatab nii kooli kui õpetaja maine.
- Ühistranspordi korraldus ei toeta laste huvihariduse võimalusi.

##### Alaesmärgid ja mõõdikud

- Haridusasutuste vahelise koostöö tulemusena on välja töötatud kriteeriumid, mille alusel saab hinnata koolide jätkusuutlikkust.
- Koolides on loodud eeldused digitaalse õppevara ja e-teenuste kasutamiseks, kaasajastades üldhariduskoolide kohtvõrguühendused, viies vastavusse kaasaja nõuetega.
- Vinni valla haridusasutustes märgatakse ja arvestatakse laste vajadustega ning kõikidele lastele on tagatud võrdsed võimalused hariduse omandamiseks. Vinni vallas on olemas selge hariduse visioon, mida on ka elanikkonnale kommenteeritud.
- Vinni valla haridusasutustes on kõik ametikohad (õpetajad, tugispetsialistid) täidetud kvalifitseeritud personaliga, mis tagab kõigi õpilaste individuaalsust arvestava hariduse. Tugiteenustega on toetatud kõik tuge vajavad lapsed.
- Vinni valla koolide ja lasteaedade maine on kõrge ning lapsed õpivad elukohajärgses haridusasutuses.



- Lasteaia töökorraldus vastab lastevanemate ootustele ja toetab parimal viisil laste arengut. Rühmade suurused on optimaalsed ja arvestavad laste erivajadusi.
- Vinni valla lapsed saavad osaleda huvihariduses sõltumata oma elukohast.
- Noortekeskused toimivad ja noored löövad aktiivselt kaasa noortekeskuste tegevustes, noorsootöö programmides ja projektides.

Tabel 2: Haridus, huviharidus, noorsootöö, mõõdikud eesmärkide täitmise hindamiseks

Mõõdik	Baastase (2017)	Sihttase 2022	Sihttase 2030
Koolide jätkusuutlikkuse hindamine (vaadatakse üle kord aastas)	-	Koolid on jätkusuutlikud	Koolid on jätkusuutlikud
Vinni valla koolides põhihariduse astmes õppivate laste arv/osakaal kõikidest Vinni valla lastest (7-17-aastased), protsent	81 <sup>2</sup>	90	90
Vinni-Pajusti Gümnaasiumi gümnaasiumiastmes õppivate laste arv	65	65	65
Vinni valla põhikoolidest Vinni-Pajusti Gümnaasiumi gümnaasiumiastmesse õppima suunduvate laste osakaal, protsent	33 <sup>3</sup>	40	40
Vinni-Pajusti Gümnaasiumi gümnaasiumiastmesse õppima asuvate Vinni valla laste osakaal kõikidest gümnaasiumiastmesse õppima asuvatest lastest ilma täiskasvanute gümnaasiumita	46	60	80
Vajalikku tuge saanud laste arv tuge vajavate laste koguarvust	80	90	100
Kvalifikatsioonile vastavate haridustöötajate osakaal haridustöötajate koguarvust, protsent	67	80	90
Lasteaias käivate laste osakaal Vinni valla lasteaiaealiste (2-6-aastaste) laste arvust, protsent	92 <sup>4</sup>	95	98
Suurendatud rühmade osakaal rühmade koguarvust	4/18	2/18	0/18
Huvikoolides ja huviringides osalevate laste osakaal Vinni valla laste koguarvust, protsent	78	84	98
Noortekeskuste töös osalevate laste osakaal Vinni valla laste koguarvust, protsent	65	70	75

## 4.2. Kultuur, sport ja vaba aeg

### Valdkonna üldeesmärk

Vinni vallas väärtustatakse kohalikku kultuuri ja selle eestvedajaid, kodanikud osalevad aktiivselt kultuuri-, spordi- ja vabaaja üritustel.

<sup>2</sup> Allikas: Haridussilm ([www.haridussilm.ee](http://www.haridussilm.ee)), 2017/18 õppeaasta andmed, Statistikaamet

<sup>3</sup> Allikas: Haridussilm ([www.haridussilm.ee](http://www.haridussilm.ee)), 2017. aasta andmed

<sup>4</sup> Allikas: Haridussilm ([www.haridussilm.ee](http://www.haridussilm.ee)), 2017/18 õppeaasta andmed; Statistikaamet

## Väljakutsed ja probleemid

- Kultuuri-, spordi ja huvitegevuste<sup>5</sup> taristu on kohati alakasutatud, mis on tingitud kasutajate vähesusest ja taristu suurest hulgast. Üksteise läheduses paiknevad dubleerivate funktsioonidega hooned. Tegevuste dubleerimine vähendab teenuste kasutajate arvu ning raskendab juhendajate leidmist. Samas on vajadus tööealistele suunatud huvitegevuse valiku mitmekesistamiseks.
- Kultuuri- ja huvitegevuse tarbimine on muutunud ning puudub selge ülevaade, milliseid tegevusi kodanikud sooviksid saada kodukohas ning milliste tegevuste pakkumisel saab teha koostööd naaberomavalitsuste või teiste organisatsioonidega. Koostöövõimalused naaberomavalitsustega on alakasutatud.
- Valla ajaloo- ja kultuuripärandi kogumise ühtse süsteemi ja eestvedaja(te) puudumine.
- Pärandi alakasutamine valla maine kujundamisel. Valla nimiüritusel, E. Vilde kirjandusauhinna väljaandmisel, puudub laiem kõlapind.
- Pädevate ringijuhitide ja kultuurispetsialistide leidmine ning hoidmine on keerukas.
- Kultuuri-, spordi ja huvitegevuse projektipõhine rahastamine.
- Uute inimeste kaasamine kultuuriürituste korraldamisse, sh noorte kaasatuse suurendamine.
- Kvaliteetse raamatukoguteenuse osutamine väheneva rahvaarvu tingimustes. Samal ajal kasvavad raamatukogudele esitatavad nõudmised – elamusi pakkuvate kultuurikeskuste roll ning uute tehnoloogiliste võimaluste kasutuselevõtt.

## Alaesmärgid ja mõõdikud

- Kultuurivaldkonna, spordi ja vaba aja taristu on multifunktsionaalses kasutuses (nn kogukonnahoonete loomine). Hooned on leidnud sobiva kasutuse. Ebavajalik taristu / hooned on likvideeritud.
- Kultuuri, spordi ja vaba aja tegevuste pakkumisel arvestatakse kogukondade vajaduste ja eripäraga. Soodustatud on kogukondade koostöö.
- Vinni valla kultuuri-, spordi- ja vaba aja tegevused on kodanike poolt hinnatud ja osalus tegevustes on aktiivne. Tegevus- ja huviringe juhivad pädevad ja motiveeritud ringijuhid ning nende panust tunnustatakse.
- Valla kultuuriüritused kannavad endas valla ajaloo- ja kultuuripärandit. Ülevallised sündmused on kogukondade ühendajad (vallapäevad, pärandipäevad, valla aastapäev, vabariigi aastapäeva tähistamine, ülevallaline spordipäev).
- Valla ajaloo- ja kultuuripärandit hoitakse ja kogutakse süsteemselt ning seda tutvustatakse aktiivselt nii valla kodanikele kui ka kasutatakse valla kuvandi kujundamisel.
- E. Vilde kirjandusauhinna väljaandmine on valla nimiüritusena väljapaistev, tuntud ja tunnustatud kultuurisündmus.
- Huvitegevusi pakutakse igas vanuserühmas kodanikele, sh lapsed ja noored, tööealised ja eakad. Huvitegevuse taristu toetab tegevuste pakkumist, taristu on korrastatud ja võimaldab mitmekülgset kasutamist.
- Raamatukogud toimivad mitmekülgsete informatsioonikeskustena, toetavad kultuuri ning elukestvat õppimist. Raamatukogud on elamusi pakkuvad kultuurikeskused.

<sup>5</sup> Huvitegevus - isiku vabast ajast läbiviidavad erinevat liiki organiseeritud tegevused, mis põhinevad osaleja vabal tahtel. Huvitegevuse alla kuuluvad mh huvialaga tegelemine huvitegevuse või huvihariduse raames, laagrites, jms üritustel osalemine, tegevus organisatsioonides.

- Kultuuriasutused, sh raamatukogud on viidud ühtse juhtimise alla.
- Vinni vallas muuseum / muuseumid tegelevad süsteemselt valla ajaloo- ja kultuuripärandi kogumise, säilitamise ja esitlemisega. Valla muuseumite haldamiseks või koondamiseks on loodud läbimõeldud ning tulevikku vaatav kontseptsioon.
- Vinni vallas korraldatakse regulaarselt koolide ja lasteaedade spordipäevi, traditsioonilisi spordiüritusi ning ka uusi üritusi (nt eakate spordipäevad). Sportlaste ja spordiklubide tegevus on toetatud, valla sportlased võtavad osad Eesti omavalitsuste tali- ja suvemängudest.

Tabel 3: Kultuur, sport ja vaba aeg, mõõdikud eesmärkide täitmise hindamiseks

Mõõdik	Baastase (2017)	Sihttase 2022	Sihttase 2030
Vinni valla rahvamajade täituvus	50%	60%	80%
Vinni valla rahvamajades ja klubides toimuvate ürituste arv kokku	362 <sup>6</sup>	300-400	300-400
Vinni vallas tegutsevate huviringide arv	27 <sup>7</sup>	25	20
Valla kultuurielu rahulolu-uuringu sisseadmine ja regulaarne teostamine (iga 2 aasta järel).	-	Uuring teostatud	Tulenevalt 2022. aastal teostatud uuringu andmetest
Vinni valla raamatukogude piirkonnaelanikest kasutajate osakaalu kasv (piirkondade keskmine kasv, %)	27	Kasv 30%	Kasv 50

#### 4.3.Sotsiaalhoolekanne ja tervishoid

##### Valdkonna üldeesmärk

Vinni valla sotsiaalhoolekande- ja tervishoiusüsteem on kvaliteetne, toetades lastele soodsa arengukeskkonna loomist, täiskasvanutele töövõimet ja iseseisvat toimetulekut soodustava keskkonna kujundamist ning vajadusel sotsiaalset kaitset.

##### Väljakutsed ja probleemid

- Spetsialistid on ülekoormatud, töö on emotsionaalselt raske ja uusi spetsialiste on keeruline leida (nt mobiilne meditsiiniõde hooldekodusse, täiendav koduõde jms).
- Sotsiaalvaldkonna, eriti hooldekodude taristu ei vasta vajadustele (suurenev eakate hulk, pikad järjekorrad).
- Vajadus sotsiaalmaja<sup>8</sup> rajamise järele.
- Olemasolevate perearstide pensioniikka jõudmine lähema kümne aasta jooksul.
- Kodanikel on erinevad arusaamad valla pakutavatest teenustest ja nende korraldamisest.

<sup>6</sup> Allikas: ibid.

<sup>7</sup> Ringid, mille tegevust vald toetab

<sup>8</sup> Sotsiaalmaja - hoone, milles pakutakse ööpäevaringset majutust ning milles elanikele pakutakse vastavalt vajadusele ka igapäevaseid elamist toetavaid teenuseid.

## Alaeesmärgid ja mõõdikud

- Vinni vallas on olemas vajalikud sotsiaalvaldkonna tugispetsialistid (psühholoog, perenõustaja, võlanõustaja, tugiisik, isiklik abistaja jms). Vinni vald teeb koostööd naaberomavalitsustega ja Lääne-Viru Rakenduskõrgkooliga tugispetsialistide töökohtade täitmiseks. Spetsialistidele pakutakse konkurentsivõimelist töötasu.
- Sotsiaalvaldkonna taristu toetab kvaliteetsete teenuste pakkumist. Teenust pakkuvad asutused on korrastatud (Ulvi Kodu rekonstrueerimine<sup>9</sup>, Erivajadustega Inimeste Keskuse<sup>10</sup> valmimine 2019. aastal ja tegevuse alustamine, Tammiku Kodu tegevuse jätkamine ning võimalike tegevusalternatiivide analüüs, nt intervallhoolduse ja päevahoolduse juurutamine), loodud on Vinni sotsiaalmaja (30-50 kohta). Pakutavad teenused vastavad kodanike vajadustele (nt Erivajaduste Inimeste Keskus, sotsiaalmaja). Üldhooldusteenust pakkuvates asutustes on järjekorrad lühenenud.
- Vinni Perekodu pakub asendushooldusteenust 30-le vanemliku hoolitsuseta lapsele.
- Vinni vald toetab paindlike ja uuenduslike sotsiaalteenuste väljatöötamist ja pakkumist vallas ning teeb koostööd nii kohalike kui piirkondlike sotsiaalvaldkonna teenuste pakkumise ja arendamise organisatsioonidega.
- Sotsiaaltransporditeenus on korraldatud.
- Esmatasandi tervishoiuteenused on piirkonnas kättesaadavad.
- Sotsiaalvaldkonna töötajaid hinnatakse ja tunnustatakse (konkurentsivõimeline töötasu, kaasajastatud töötingimused, töötajate arendamine jms).
- Sotsiaalvaldkonna töötajad teevad tihedat koostööd teiste valdkondade organisatsioonidega (nt koolid, lasteaiad, tervishoiuasutused, kogukond, tööandjad, Lääne-Viru Rakenduskõrgkool), et jõuda abivajajateni. Abivajajateni jõudmist ning neile abi suunamist koordineeritakse süsteemselt.
- Kodanikud on teadlikud valla poolt pakutavatest sotsiaalvaldkonna teenustest ja võimalustest.
- Vallamajja ja teistesse valla hallatavatesse asutustesse on võimaldatud liikumispuudega isikute sissepääs ja vaba liikumine.

---

<sup>9</sup> Rekonstrueerimine - ehitise ümberehitamine, mille käigus olemasoleva ehitise omadused muutuvad oluliselt, sh muudetakse hoone piirdekonstruktsioone, muudetakse ja asendatakse hoone kande- ja jäigastavaid konstruktsioone, paigaldatakse, muudetakse või lammutatakse tehnosüsteemi, mis muudab ehitise omadusi, sealhulgas välisilmet, muudetakse oluliselt ehitise tööparameetreid või kasutatavat tehnoloogiat, viiakse ehitise kooskõlla kasutusotstarbele vastavate nõuetega, taastatakse osaliselt või täielikult hävinud ehitise.<sup>9</sup> Käesolevas arengukavas on mõiste alla koondatud ka ehitise või selle osade korrastamine, taastamine ja uuendamine, sh tehnosüsteemide vahetus.

<sup>10</sup> Erivajadustega Inimeste Keskus - Lepiku külas tegutsev asutus, kus osutatakse inimestel toetatud elamise ja igapäeva elu toetamise teenust.

Tabel 4: Sotsiaalhoolekanne ja tervishoid, mõõdikud eesmärkide täitmise hindamiseks

Mõõdik	Baastase (2017)	Sihttase 2022	Sihttase 2030
Vajadus sotsiaalvaldkonna tugispetsialistide järele on kaetud, sotsiaaltöö spetsialistide hinnang	Vajadus katmata	Vajadus kaetud	Vajadus kaetud
Üldhooldusteenuse kohtade arv	52	60	70
Muude toetuste / toimetulekutoetuste saajate arv (isikupõhine)	675/121	675/121	675/121
Sotsiaalteenuseid saavate isikute arv	203	200	280
Toetatud elamise teenust kasutavate erivajadustega inimeste arv	9	15	25
Sotsiaaltransporditeenust kasutavate isikute arv	109	161	228
Vinni vallas tegutsevate perearstinimistute arv	4	4	4
Sotsiaalvaldkonnas edukalt ellu viidud projektide arv	3	4	6
Sotsiaalvaldkonna teenuste rahulolu-uuringu sisseadmine ja regulaarne teostamine (iga 2 aasta järel).	-	Uuring teostatud	Tulenevalt uuringust

#### 4.4 Ettevõtlus, sh turism ja puhkemajandus

##### Valdkonna üldeesmärk

Vinni vald on ettevõtlik vald – vald on ettevõtetele tegutsemiseks atraktiivne, ettevõtted on jätkusuutlikud, loovad kõrge lisandväärtusega töökohti ning pakuvad konkurentsivõimelist tőotasu.

##### Väljakutsed ja probleemid

- Tőőealise elanikkonna vähenemine.
- Tőőkohtade vähesus ja madalad sissetulekud. Tőőkohad on valdavalt põllumajandussektoris. Kvalifitseeritud tőőjőu puudus.
- Ettevőtete vähene jätkusuutlikkus, uusi ettevőteteid lisandub vähe.
- Suurenenud on tőőmigratsioon suurematesse keskustesse. Vinni kui Rakvere magala.
- Turism on kasutamata potentsiaal.

##### Alaesmärgid ja mõõdikud

- Vinni vald on ettevőtjasőbralik vald – ettevőtlust toetab nii loodud infrastruktuur, ühistransport kui ka valla toetav suhtumine (sh elukeskkond).
- Vinni vald teeb tihedat koostőod naaberomavalitsuste, maakonna- ja regioonitasandiga ettevőtluise arendamisele kaasaaitamiseks.
- Vinni valla koolides ja lasteaedades on esile tőstetud ettevőtluisőpe.
- Vinni vald on vőrdseks partneriks maakonna kui turismisihtkoha arendamisel. Turismi arendatakse koostőois naaberomavalitsuste, ettevőtjate, Riigimetsa Majandamise Keskuse ning turismi katusorganisatsioonidega.

- Vinni valla eelisarendatavateks turismiharudeks on loodusturism, sh agroturism, sporditurism ning ajalooturism.
- Korrastatud on Tudu looduskülastuskeskus ning loodud Vinni vaateplatvorm<sup>11</sup>.
- Vinni vallas on loodud omanäolised turismimarsruudid.
- Koostatud on Vinni valla turismiobjektide kaart, mis on nähtav nii valda sisenemisel (suur infostend) kui ka kasutatav paberil ja digiversioonis.
- Vinni valla koolide lapsed tunnevad oma kodukoha turismiressursse, toimuvad regulaarsed külastused turismiobjektidega tutvumiseks.

Tabel 5: Ettevõtlus, sh turism ja puhkemajandus, mõõdikud eesmärkide täitmise hindamiseks

Mõõdik	Baastase (2017)	Sihttase 2022	Sihttase 2030
Investeeringud ettevõtlust toetavasse infrastruktuuri (EUR, juhtumipõhine)	10 000	15 000	20 000
Alustava ettevõtja toetust saanud ettevõtete arv aastas	0 <sup>12</sup>	5	7
Piirkondlike turismivaldkonna ühisprojektide arv	1	2	4
Korrastatud vaatamisväärsuste ja turismiobjektide arv	-	1 <sup>13</sup>	2 <sup>14</sup>
Vinni valla ulatuses koostatud turismimarsruutide arv	0	2	5

#### 4.5. Loodus- ja elukeskkond, sh taristu ja turvalisus

##### Valdkonna üldeesmärk

Vinni vald on hooldatud ning hoitud elu- ja looduskeskkonnaga turvaline elupaik.

##### Väljakutsed ja probleemid

- Vee- ja kanalisatsioonitrasside puudumine või amortiseerumine. Trassid on osaliselt välja ehitamata, kanalisatsioon olemas ainult suuremates alevikes, reovee ja olmevee äravedamise süsteem on vananenud ja pole jätkusuutlik.
- Valla hallatavatest hoonetest osade hoonete energiatõhusus madal (hooned vajavad rekonstrueerimist, lisaks on osad hooned alakasutuses).
- Lagunevad hooned valla territooriumil, mis rikuvad elukeskkonna esteetilist pilti. Puudub riigi regulatsioon.
- Ühistranspordi kättesaadavus ja kvaliteet ei arvesta piisavalt kodanike vajadustega.
- Soojusmajanduse taristu on kohati amortiseerunud (nt Laekvere katlamaja ja trassid).
- Piirkonnas tegutsevad ainult vabatahtlikud päästjad.
- Piirkonnas on passiivsete varudena fosforiiti ja põlevkivi, uurimisega tegeleb Riiklik Geoloogiakeskus, riiklik perspektiiv varude osas täpsustamata.

<sup>11</sup> Vinni veetorni (Lääne-Virumaa kõrgeim korterelamu) rajatud vaateplatvorm koos selgitava infoga

<sup>12</sup> 2017. aastal toetust ei makstud, varasemalt on makstud ulatuses 6000 kuni 8500 eurot aastas.

<sup>13</sup> Kirjandustammik

<sup>14</sup> Kadila Raketibaas

- Vananenud ja energiamahukas tänavavalgustus.
- Vajadus laienenud kergliiklusteede võrgustiku järele.
- Biolagunevate jäätmete kompostimine ei ole kõikides valla tiheasustusega aladel organiseeritud. Samuti on jätkuvalt probleemiks prügistamine.

### **Alaeesmärgid ja mõõdikud**

- Valla vee- ja kanalisatsioonitrasse hooldatakse ja arendatakse ühtsete põhimõtete alusel, mis on kirjeldatud ÜVK arendamise kavas.
- Valla ÜVK trassidel on üks omanik, kes koordineerib trasside haldamist ja arendamist.
- Valla taristu ja hooned on optimaalses kasutuses. Tühjalt või pooltühjalt seisvatele hoonetele on leitud sobiv kasutusotstarve (nt laste huviringide tegevuse laiendamine) või hooned lammutatud. Hoonete halduskulud vastavad hoone kasutusele ning avalike hoonete energiakasutus on tõhus. Võimalusel kasutatakse kütтелиigina taastuvat energiat.
- Ühistransport on vajaduspõhine. Ühistranspordi kasutusvajadust analüüsitakse järjepidevalt. Koolitransport on kodanikele vabalt kasutatav. Võimalusel rakendatakse sõidujagamisteenust.
- Soojusmajanduse taristut arendatakse vastavalt soojusmajanduse arengukavale. Soojusmajanduse taristu rekonstrueerimisel ja kütтелиikide muutmisel arvestatakse lokaalsete, keskkonnahoidlike ressurssidega.
- Vinni vald on turvalise elukeskkonnaga vald - päästeteenus on vajadusel kättesaadav ja tänavad on valgustatud. Valla tänavavalgustus on energiasäästlik. Turvalisuse tõstmiseks tehakse koostööd nii teiste omavalitsuste, maakonna tasandi, kui ka riigiametite ja kodanikuühendustega. Vallas tegutsevad vabatahtlikud päästekomandod.
- Kohalik looduskeskkond on väärtustatud ja hoitud. Ettevõtlus säästab Vinni valla looduskeskkonda.
- Valla teid hooldatakse süsteemselt vastavalt teede hoiukavale.
- Valla teedevõrgustik on optimaalne ning toetab kodanike ligipääsu teenustele, sh jalgsi või jalgrattaga.
- Vinni vallas on kodanikele loodud võimalused biojätmete kompostimiseks. Vinni valla elanikud toetavad prügistamise vähendamist ning panustavad sellesse aktiivselt.

Tabel 6: Loodus- ja elukeskkond, sh taristu ja turvalisus, mõõdikud eesmärkide täitmise hindamiseks

Mõõdik	Baastase (2017)	Sihttase 2022	Sihttase 2030
Rekonstrueeritud ÜVK trassid, km aastas	31	23	5
Hajaasustusprogramm (sh reoveekäitlemise rekonstrueerimiseks suunatud vahendid aastas), euro aastas	28 000	30 000	Vastavalt vajadusele
Rekonstrueeritud avalikus kasutuses hoonete arv, tk kumulatiivselt <sup>15</sup>	5	9	17
Avalike hoonete energiatarve	E	D	Ergiatarve maksimaalselt 180 kWh/m <sup>2</sup> kohta aastas.
Ühistranspordi uuringu läbiviimine, tk	0	1	1
Rekonstrueeritud kaugküttetrassid, m perioodil	3 500	1 100	1 000
Valgustuse rajamine / uuendamine, uuendatud valguspunktide arv kumulatiivselt	-	700	1 500
Vallas tegutsevate päästekomandode arv	2	2	3
Korrastatud ja uued teed, km aastas	15	20	20
Juurderajatavad kergliiklusteed, km perioodil	21	4,3	5
Tegutsevate biojätmete kompostimiskohtade arv	0	1	2

#### 4.6. Kogukond ja vabaühendused

##### Valdkonna üldeesmärk

Vinni vald on ühte hoidev vald – kogukonnad on omanäolised, aktiivsed, koostööaltid ning ettevõtlikud.

##### Väljakutsed ja probleemid

- Entusiastlike eestvedajate vähesus.
- Vähene kogukondade koostöö.
- Kodanikuühenduste (külaühendused) vähene jätkusuutlikkus.
- Projektipõhine majandamine.

##### Alaesmärgid ja mõõdikud

- Kogukonna ja kolmanda sektori eestvedajad on motiveeritud ning nende tegemisi tunnustatakse, toimub aktiivne kogukondade kaasamine.
- Regulaarselt korraldatakse ülevallalisi üritusi, mis toimivad kui kogukondade ühendajad.
- Kodanikuühenduste tegevus on jätkusuutlik – lisaks toetustele rakendatakse ka omatulu teenimist, jätkub motiveeritud eestvedajaid.

<sup>15</sup> Keskmiselt korrastatakse aastas 1 hoone



Tabel 7: Kogukond ja vabaühendused, mõõdikud eesmärkide täitmise hindamiseks

Mõõdik	Baastase (2017)	Sihttase 2022	Sihttase 2030
Kolmanda sektori eestvedajate ümarlaud, korda aastas	0	2	2
Ülevallaliste kultuuriürituste arv aastas	4	4	4
Ülevallaliste spordiürituste arv aastas	30	30	30
Kaasava eelarve rakendamine (% valla eelarvest)	0,25	0,25	0,25

#### 4.7. Vinni vald kui organisatsioon

##### Valdkonna üldeesmärk

Vinni Vallavalitsus on kodanikele ja organisatsioonidele toetav partner, tagatud on kõik vajalikud avaliku sektori teenused ning valla ressursse kasutatakse sihipäraselt.

##### Väljakutsed ja probleemid

- Ühinenud valla kui terviku toimimine.
- Allasutuste vajaduspõhine juhtimine.
- Kvaliteetsete teenuste pakkumine.
- Motiveeritud ja kvalifitseeritud teenistujad.

##### Alaesmärgid ja mõõdikud

- Valla juhtimissüsteem on selge ning arvestab kogukondade vajadustega.
- Valla teenistujad on pädevad ja motiveeritud.
- Toimuvad tegevused personali süsteemseks arendamiseks, sh koolitusvajaduse kaardistamine, töötajate koolitamine, töökarjääri väärikas lõpetamine.
- Teenuste kasutamine ja asjaajamine on kodanikule lihtne ja arusaadav.

Tabel 8: Vinni vald kui organisatsioon, mõõdikud eesmärkide täitmise hindamiseks

Mõõdik	Baastase (2017)	Sihttase 2022	Sihttase 2030
Rahulolu uuring nii kodanike kui ka töötajate seas (10-palli skaala) <sup>16</sup>	-	>5	>5
Arenguestluste läbiviimine kõikides allasutustes	-	Arenguestlused teostatud	Arenguestlused teostatud

<sup>16</sup> Rahulolu uuringu raames antakse hinnanguid 10 punkti skaalal, muutusi jälgitakse iga-aastaselt. Küsitlus peaks sisaldama erinevaid valdkondi: kommunikatsioon ja info liikumine, kaasamine ja võimalus tagasisidet anda jne

## 5. Lisa 1: Vinni valla tegevus- ja investeringute kava aastateks 2019 – 2022

HARIDUS, HUVIHARIDUS JA NOORSOOTÖÖ							
<b>Üldesmärk:</b> Vinni vallas on võimalik omandada kaasaegset, kvaliteetset ja konkurentsivõimelist haridust.							
Tegevused	Ajakava	Kulu 2019	Kulu 2020	Kulu 2021	Kulu 2022	Allikas	Algataja
1. Kaasavate arutelude korraldamine Vinni valla haridusvaldkonna visiooni sõnastamiseks	2019-2020	Tegevuskulu	Tegevuskulu	-	-	Valla eelarve	Haridusnõunik
2. Ekspertide kaasamine koolivõrgu korrastamise kriteeriumite väljatöötamiseks	2019, 2021	Tegevuskulu	-	Tegevuskulu	-	Valla eelarve	Haridusnõunik
3. Tugisüsteemi väljaarendamine koolides ja lasteaedades	2019-2022	Tegevuskulu	Tegevuskulu	Tegevuskulu	Tegevuskulu	Valla eelarve	Haridusnõunik
4. IKT-baastaristu arendamine ja haldamise võimekuse tõstmine koolituste ning teadlike tegevuste kaasabil	2019-2022	Tegevuskulu	Tegevuskulu	Tegevuskulu	Tegevuskulu	Valla eelarve, toetused	IT-spetsialist
5. Õpetajatele ja tugispetsialistidele toetusstipendiumi väljatöötamine ja rakendamine (koolitus, transport, eluasemesoodustus jms)	2019-2022	Tegevuskulu	Tegevuskulu	Tegevuskulu	Tegevuskulu	Valla eelarve	Haridusnõunik, lasteheaoluspetsialist
6. Lastevanemate nõustamise korraldamine, regulaarselt toimuvad koolitused	lga-aastane	Tegevuskulu	Tegevuskulu	Tegevuskulu	Tegevuskulu	Valla eelarve	Lasteheaoluspetsialist
7. Haridusasutuste ühtse juhtimisstruktuuri väljatöötamine	2019-2021	Tegevuskulu	Tegevuskulu	Tegevuskulu	-	Valla eelarve	Haridusnõunik
Investeeringud 2019-2022	Ajakava	Kulu 2019	Kulu 2020	Kulu 2021	Kulu 2022	Allikas	Algataja
1. Pajusti Lasteaed Tõrutõnn, küttesüsteem, rühmaruumide remont	2019	55 000	-	-	-	Valla eelarve	Ehitusnõunik
2. Lasteaedadele ja koolidele õuesõppetingimuste loomine	2020-2022	-	10 000	10 000	10 000	Valla eelarve	Haridusnõunik
3. Kulina lasteaed, reoveekäitlus	2019	82 000	-	-	-	Valla eelarve	Ehitusnõunik
4. Roela lasteaed-põhikool, energiatõhusustööd (fassaad, küttesüsteem), päikesepaneelide paigaldamine katusele	2019-2020	50 000	68 000	-	-	Valla eelarve	Ehitusnõunik

5.	Tudu Kool, küttesüsteemi üleviimine pelletküttele <sup>17</sup>	2019-2020	10 000	45 000	-	-	Valla eelarve	Ehitusnõunik
6.	Muuga-Laekvere Kooli Laekvere koolimaja katuse vahetus, maakivist hoone fassaadi remont ja ühekorruselise osa soojustamine, küttesüsteemi tasakaalustamine.	2019-2020	75 000	35 000	-	-	Valla eelarve	Ehitusnõunik
7.	Põlula Kooli fassaadi remont	2019	8 000	-	-	-	Valla eelarve	Ehitusnõunik
8.	Vinni-Pajusti Gümnaasiumi küttesüsteemi rekonstrueerimine, päikesepaneelide paigutamine hoone katusele	2019-2022+	55 000	60 000	-	-	Valla eelarve	Ehitusnõunik
<b>KULTUUR, SPORT JA VABA AEG</b>								
<b>Üldesmärk:</b> Vinni vallas väärtustatakse kohalikku kultuuri ja selle eestvedajaid, kodanikud osalevad aktiivselt kultuuri-, spordi- ja vabaaja üritustel.								
Tegevused	Ajakava	Kulu 2019	Kulu 2020	Kulu 2021	Kulu 2022	Allikas	Algataja	
1. Vallas pakutava huvitegevuse kohta info levitamine (elanikkonna teavitamine üritustel, trükised, interneti, sh sotsiaalmeedia jms)	2019-2022	Tegevuskulu	Tegevuskulu	Tegevuskulu	Tegevuskulu	Valla eelarve	Kultuuri ja avalike suhete nõunik	
2. Kultuuri- ja huviringide eelistuste analüüs koostöös LVRKK-ga (sh rahulolu uuring)	2019-2020	Tegevuskulu	Tegevuskulu	-	-	Valla eelarve	Kultuuri ja avalike suhete nõunik	
3. Kultuuritöötajate ja ringijuhitide toetuspaketi / palgasüsteemi väljatöötamine ja rakendamine	2019	Tegevuskulu	-	-	-	Valla eelarve	Kultuuri ja avalike suhete nõunik	
4. Iga-aastase kultuurivaldkonna töötajate tunnustusürituse kontseptsiooni täpsustamine ja rakendamine	2019-2022	Tegevuskulu	Tegevuskulu	Tegevuskulu	Tegevuskulu	Valla eelarve	Kultuuri ja avalike suhete nõunik	
5. Valla nimiürituse kontseptsiooni loomine ja turundamine	2019, iga-aastane turundus	Tegevuskulu	Tegevuskulu	Tegevuskulu	Tegevuskulu	Valla eelarve	Kultuuri ja avalike suhete nõunik	
6. Vinni valla päevade korraldamine	2019-2022	Tegevuskulu	Tegevuskulu	Tegevuskulu	Tegevuskulu	Valla eelarve	Kultuuri ja avalike suhete nõunik	
7. Valla ajaloo- ja kultuuripärandi kogumise ja säilitamise kontseptsiooni loomine ja süstematiseerimine	2019-2022	Tegevuskulu	Tegevuskulu	Tegevuskulu	Tegevuskulu	Valla eelarve	Kultuuri ja avalike suhete nõunik	
8. Kultuuriasutuste, sh raamatukogude juhtimisstruktuuri uuendamine (asutuste ühendamine, ühtne juhtimine jms)	2019-2020	Tegevuskulu	Tegevuskulu	-	-	Valla eelarve	Kultuuri ja avalike suhete nõunik	

<sup>17</sup> Investeeringu vajadus selgub valla hallatavate hoonete optimaalse kasutuse ja rekonstrueerimisvajaduse analüüsi (nn riskkasutuse analüüs) tulemusena

9.	Töötajate töötingimuste kaasajastamine ja tööalase arengu toetamine	2019-2022	Tegevuskulu	Tegevuskulu	Tegevuskulu	Tegevuskulu	Valla eelarve	Kultuuri ja avalike suhete nõunik
10.	Koostöö koordineerimine valla erinevate kultuuriasutuste vahel, ürituste kava koostamine, infostendide paigaldamine valla suurematesse asulatesse	2019-2022	Tegevuskulu	Tegevuskulu	Tegevuskulu	Tegevuskulu	Valla eelarve	Kultuuri ja avalike suhete nõunik
11.	Raamatukogude kui kultuurikeskuste kontseptsiooni väljatöötamine	Vastavalt vajadusele	Tegevuskulu	Tegevuskulu	Tegevuskulu	Tegevuskulu	Valla eelarve	Kultuuri ja avalike suhete nõunik
12.	Sporditaristu tervikliku arendamise kontseptsiooni väljatöötamine, sh kunstmurukattega ja katusega jalgpalliväljak, Vinni Jäähall ja Mõedaku tervisespordikeskus	2019-2022+	Tegevuskulu	Tegevuskulu	Tegevuskulu	Tegevuskulu	Valla eelarve	Spordinõunik
<b>Investeeringud 2019-2022</b>		<b>Ajakava</b>	<b>Kulu 2019</b>	<b>Kulu 2020</b>	<b>Kulu 2021</b>	<b>Kulu 2022</b>	<b>Allikas</b>	<b>Algataja</b>
1.	Vinni staadioni edasiarendamine ja ümberehitamine (kontseptsiooni loomine)	2019,2022 +	Kontseptsioon	-	-	Võimalik arendustööde algus	Valla eelarve	Spordinõunik
2.	Vinni Spordikompleksi toetus	2019-2022	80 000	80 000	80 000	80 000	Valla eelarve	Spordinõunik
3.	Avalike mänguväljakute ja sportimispaikade rajamine, korrastamine/hooldus, turvakaamerate paigaldamine, spordiinventari soetamine	2019-2022	30 000	30 000	30 000	30 000	Valla eelarve	Spordinõunik
4.	Pajusti klubi rekonstrueerimistööd	2019	15 000	-	-	-	Valla eelarve	Ehitusnõunik
5.	Kadila Seltsimaja arendustööd (siseõu, haljastus, spordi- ja vaba aja veetmise ala)	Tegevuse täpne ajakava ja maksumus, sõltub toetusmeetmete ajakavast ning esitatavatest tingimustest. Vald katab vajadusel omafinantseeringu osa – eeldatavalt 10% investeeringu maksumusest					valla eelarve, toetused, III sektor	Ehitusnõunik
6.	Roela Rahvamaja rekonstrueerimine	2022+	-	-	-	X <sup>18</sup>	Valla eelarve	Ehitusnõunik
7.	Laekvere Rahvamaja, küttesõlme ehitamine, keldrisse lasketiiru rajamine	2019	60 000	-	-	-	valla eelarve, toetused	Ehitusnõunik

<sup>18</sup> Summa ei ole arengukava koostamise hetkel teada.

8.	Laekvere Rahvamaja, energiatõhusustööd (projekteerimine, katuse ja fassaadi rekonstrueerimine)	2019-2022	32 000	-	-	-	Valla eelarve	Ehitusnõunik
9.	Vinni-Pajusti Rahvaraamatukogu, energiatõhusustööd (põrandad, aknad, katus, trepikoda, soojustamine)	2019-2022	6 000	-	-	-	Valla eelarve	Ehitusnõunik
10.	Viru-Jaagupi Rahvaraamatukogu küttesüsteemi viimine pelletküttele, hoone veel vahetamata akende vahetus (muuseumi ruumid)	2019	93 000	-	-	-	Valla eelarve	Ehitusnõunik
11.	Mõedaku Spordibaasi tervisespordikeskuse arendamine	2019-2022	40 000	40 000	40 000	40 000	Valla eelarve, toetused	Spordinõunik
12.	Ulvi multifunktsionaalse spordiväljaku rajamine	2019-2020	-	158 000	-	-	Valla eelarve	Spordinõunik
13.	Raamatukogude IT-võimekuse tõstmine	Iga-aastane	Tegevuskulu	Tegevuskulu	Tegevuskulu	Tegevuskulu	Valla eelarve	IT-spetsialist

#### SOTSIAALHOOLEKANNE JA TERVISHOID

**Üldesmärk:** Vinni valla sotsiaalhoolekande- ja tervishoiusüsteem on kvaliteetne, toetades lastele soodsa arengukeskkonna loomist, täiskasvanutele töövõimet ja iseseisvat toimetulekut soodustava keskkonna kujundamist ning vajadusel sotsiaalset kaitset.

Tegevused	Ajakava	Kulu 2019	Kulu 2020	Kulu 2021	Kulu 2022	Allikas	Algataja
1. Sotsiaaltöötajate palgasüsteemi väljatöötamine ja rakendamine	2019	Tegevuskulu	-	-	-	Valla eelarve	Sotsiaalteenistuse juht
2. Perearstide ja muude tervishoiutöötajate toetusstipendiumi väljatöötamine ja rakendamine (koolitamine, transport, eluasemekulud jms)	2019	Tegevuskulu	-	-	-	Valla eelarve	Sotsiaalteenistuse juht
3. Sotsiaalteenuste taristu terviklik analüüs (sh Ulvi Kodu ruumilahenduse analüüs, Tammiku Kodu perspektiivide analüüs)	2019	Tegevuskulu	-	-	-	Valla eelarve	Sotsiaalteenistuse juht
4. Meditsiini- ja hoolduspersonalit palkamine laienenud Ulvi Kodusse ja avatavasse Erivajadustega Inimeste Keskusesse	Vastavalt vajadusele	Tegevuskulu	Tegevuskulu	Tegevuskulu	Tegevuskulu	Valla eelarve, Erasektor, III sektor	Sotsiaalteenistuse juht

5.	Mobiilse meditsiiniõe toetuspaketi väljatöötamine (vald toetab tegevusvahenditega)	2019	Tegevuskulu	-	-	-	Valla eelarve	Sotsiaalteenistuse juht
6.	Täiendava koduõe toetamine koostöös tervisekeskustega (töövahendid)	2019-2020	Tegevuskulu	Tegevuskulu	-	-	Valla eelarve	Sotsiaalteenistuse juht
7.	Taastusravi teenuse edasiarendamine Vinni Spordihoones	Tegevuse täpne ajakava ja maksumus, sõltub toetusmeetmete ajakavast ning esitatavatest tingimustest. Omafinantseeringu summa orienteeruvalt 50 000.					Valla eelarve, toetused	Sotsiaalteenistuse juht
8.	Sotsiaaltranspordi kättesaadavuse tagamine	Vastavalt vajadusele	Tegevuskulu	Tegevuskulu	Tegevuskulu	Tegevuskulu	Valla eelarve	Sotsiaalteenistuse juht
9.	Suurperede toetamise põhimõtete väljatöötamine	2019	Tegevuskulu	-	-	-	Valla eelarve	Lasteheaoluspetsialist
10.	Koolituste sisseostmine / korraldamine lastevanemate koolitamiseks	2019-2022	Tegevuskulu	Tegevuskulu	Tegevuskulu	Tegevuskulu	Valla eelarve	Lasteheaoluspetsialist
11.	Vastsündinute tervitamiseks lusikapeo korraldamine	2019-2022	Tegevuskulu	Tegevuskulu	Tegevuskulu	Tegevuskulu	Valla eelarve	Lasteheaoluspetsialist
12.	Töötajate töötingimuste kaasajastamine ja tööalase arengu toetamine	2019-2022	Tegevuskulu	Tegevuskulu	Tegevuskulu	Tegevuskulu	Valla eelarve	Sotsiaalteenistuse juht
<b>Investeeringud 2019-2022</b>		<b>Ajakava</b>	<b>Kulu 2019</b>	<b>Kulu 2020</b>	<b>Kulu 2021</b>	<b>Kulu 2022</b>	<b>Allikas</b>	<b>Algataja</b>
1.	Ulvi Kodu laiendamine 50-kohaliseks (hoone rekonstrueerimine ja sisustamine)	Investeeringu ulatus ja vajadus selgub pärast ruumilahenduse kontseptsiooni valmimist.					Valla eelarve, toetused	Ehitusnõunik
2.	Ulvi Kodu, energiatõhusustööd (küttesüsteem, ventilatsioon, avatäited, soojustamine)	2019-2021	22 000	51 000	45 000	-	Valla eelarve, toetused	Ehitusnõunik
3.	Ulvi Kodu, mänguväljaku rajamine Põlula Kooli lasteaiale	2019	19 000	-	-	-	Valla eelarve	Ehitusnõunik
4.	Ulvi teeninduskeskuse / arstipunkti soojustamine	2021	-	-	45 000	-	Valla eelarve	Ehitusnõunik
5.	Vinni sotsiaalmaja ehitus ja sisustamine (30-50 kohta)	2020-2022+	-	Detailplaneering	Detailplaneering	Projekteerimine	Valla eelarve, toetused	Ehitusnõunik

6.	Erivajadustega Inimeste Keskuse ehitus ja sisustamine	2019-2020	-	-	-	-	III sektor, toetused	Ehitusnõunik
7.	Hoonete kohandamine erivajadustega inimestele ligipääsuks	Vastavalt vajadusele	Tegevuskulu	Tegevuskulu	Tegevuskulu	Tegevuskulu	Valla eelarve	Ehitusnõunik
<b>ETTEVÕTLUS, sh TURISM JA PUHKEMAJANDUS</b>								
<b>Üldesmärk:</b> Vinni vald on ettevõtlik vald – vald on ettevõtetele tegutsemiseks atraktiivne, ettevõtted on jätkusuulikulid, loovad kõrge lisandväärtusega töökohti ning pakuvad konkurentsivõimelist töötasu.								
<b>Tegevused</b>		<b>Ajakava</b>	<b>Kulu 2019</b>	<b>Kulu 2020</b>	<b>Kulu 2021</b>	<b>Kulu 2022</b>	<b>Allikas</b>	<b>Algataja</b>
1.	Turismi arendamiseks koostöö edendamine (RMK, Rakvere turismiinfokeskus, ettevõtjad)	2019-2022	Tegevuskulu	Tegevuskulu	Tegevuskulu	Tegevuskulu	Valla eelarve	Arendusnõunik
2.	(Loodus)turismi arendamine, sh turismimarsruutide väljatöötamine ja paketeerimine	2019-2022	Tegevuskulu	Tegevuskulu	Tegevuskulu	Tegevuskulu-	Valla eelarve	Arendusnõunik
3.	Ettevõtjate nõustamisega jätkamine	2019-2022	Tegevuskulu	Tegevuskulu	Tegevuskulu	Tegevuskulu	Valla eelarve	Arendusnõunik
4.	Valla kodulehe täiendamine turismialase infoga (sh turismi tugiteenused ja turismimarsruudid)	2019-2022	Tegevuskulu	Tegevuskulu	Tegevuskulu	Tegevuskulu	Valla eelarve	IT-spetsialist
5.	Alustava ettevõtja toetus	2019-2022	15 000	15 000	15 000	20 000	Valla eelarve	Arendusnõunik
<b>Investeeringud 2019-2022</b>		<b>Ajakava</b>	<b>Kulu 2019</b>	<b>Kulu 2020</b>	<b>Kulu 2021</b>	<b>Kulu 2022</b>	<b>Allikas</b>	<b>Algataja</b>
1.	Ettevõtlust/turismi toetava taristu arendamine, sh kiire internetiühenduse leviku toetamine valla territooriumil	Vastavalt vajadusele	X <sup>19</sup>	X	X	X	Valla eelarve, erasektor, III sektor	Ehitusnõunik, IT-spetsialist
2.	Kirjandustammiku arendamine	2021-2022	-	-	25 000	25 000	Valla eelarve, toetused,	Arendusnõunik
3.	Vinni vaateplatvormi rajamine	2019-2020	Ideekonkurss	100 000	-	-	Valla eelarve, toetused	Ehitusnõunik

<sup>19</sup> Summad ei ole arengukava koostamise hetkel teada

**LOODUS- JA ELUKESKKOND, sh TARISTU JA TURVALISUS**

**Üldesmärk:** Vinni vald on hooldatud ning hoitud elu- ja looduskeskkonnaga turvaline elupaik.

Tegevused	Ajakava	Kulu 2019	Kulu 2020	Kulu 2021	Kulu 2022	Allikas	Algataja
1. Olemasolevate võimaluste kaardistamine biolagunevate jäätmete kompostimiseks	2019	Tegevuskulu	-	-	-	Valla eelarve	Keskkonna- ja kommunaal-nõunik
2. ÜVK arendamise kava koostamine	2019	Tegevuskulu	-	-	-	Valla eelarve	Keskkonna- ja kommunaal-nõunik
3. Valla territooriumil paiknevate lagunevate hoonete kaardistamine	2019	Tegevuskulu		-	-	Valla eelarve	Ehitusnõunik
4. Valla hallatavate hoonete optimaalse kasutuse ja rekonstrueerimisvajaduse analüüs (nn riskasutuse analüüs)	2019-2020	Tegevuskulu	Tegevuskulu	-	-	Valla eelarve	Ehitusnõunik
5. Heakorra-alase järelevalve teostamine (prügistamine)	2019-2022	Tegevuskulu	Tegevuskulu	Tegevuskulu	Tegevuskulu	Valla eelarve	Keskkonna- ja kommunaal-nõunik
6. Reoveekäitluse rajamise ja rekonstrueerimise toetamine, sh hajaasustusprogrammis või teistes riiklikes programmides osalemine	Tegevuse täpne ajakava ja maksumus, sõltub toetusmeetmete ajakavast ning esitatavatest tingimustest.					Valla eelarve, toetused	Keskkonna- ja kommunaal-nõunik
7. Teede hoiukava järjepidev täiendamine ja ellu rakendamine	2019-2022	Tegevuskulu	Tegevuskulu	Tegevuskulu	Tegevuskulu	Valla eelarve	Teede- ja ühistranspordi-nõunik
8. Koolibussiliinide kasutusvajaduse analüüsi koostamine	2019-2022	Tegevuskulu	Tegevuskulu	Tegevuskulu	Tegevuskulu	Valla eelarve	Teede- ja ühistranspordi-nõunik
9. Ühistranspordi uuringu läbiviimine (marsruudid, ajad, sotsiaaltransport jms)	2019-2020	Tegevuskulu	Tegevuskulu	-	-	Valla eelarve	Teede- ja ühistranspordi-nõunik
10. Vajaduspõhise ühistranspordi arendamine (sh kooliliinid, ligipääs huviringidele)	Vastavalt vajadusele	Tegevuskulu	Tegevuskulu	Tegevuskulu	Tegevuskulu	Valla eelarve	Teede- ja ühistranspordi-nõunik



11. Kabala raudteejaama ümbruse arendustegevused, sh teemaplaneering	2019 -2022	Tegevuskulu	Tegevuskulu	Tegevuskulu	Tegevuskulu	Valla eelarve, erasektor	Teede- ja ühistranspordi nõunik
12. Mänguväljaku rajamine Viru-Jaagupisse	2019	Tegevuskulu	Tegevuskulu	Tegevuskulu	Tegevuskulu	Valla eelarve	Haldusjuht
13. Mänguväljaku rajamine Tudusse	2019	Tegevuskulu	Tegevuskulu	Tegevuskulu	Tegevuskulu	Valla eelarve	Haldusjuht
14. Mänguväljaku rajamine Ulvisse	2019	Tegevuskulu	Tegevuskulu	Tegevuskulu	Tegevuskulu	Valla eelarve	Haldusjuht
15. Mänguväljaku rajamine Kadilasse	2019	Tegevuskulu	Tegevuskulu	Tegevuskulu	Tegevuskulu	Valla eelarve	Haldusjuht
16. Mänguväljaku rajamine Vetikule	2019	Tegevuskulu	Tegevuskulu	Tegevuskulu	Tegevuskulu	Valla eelarve	Haldusjuht
<b>Investeeringud 2019-2022</b>	<b>Ajakava</b>	<b>Kulu 2019</b>	<b>Kulu 2020</b>	<b>Kulu 2021</b>	<b>Kulu 2022</b>	<b>Allikas</b>	<b>Algataja</b>
1. Vallamaja (küttesüsteemi rekonstrueerimine, invalifti rajamine)	2019-2021	10 000	10 000	10 000	-	Valla eelarve	Ehitusnõunik
2. Valla tänavavalgustuse rekonstrueerimine	2019-2021	60 000	684 000	360 000	-	Valla eelarve, toetused	Arendusnõunik, Ehitusnõunik
3. Laekvere katlamaja ja trasside rekonstrueerimine	2019-2022	Tegevuse täpne ajakava ja maksumus, sõltub toetusmeetmete ajakavast ning esitatavatest tingimustest.				Erasektor, valla eelarve, toetused	Ehitusnõunik
4. Pajusti aleviku Lepasaare ja Tartu mnt kanalisatsiooni rajamine	2019	56 000	-	-	-	Valla eelarve	Ehitusnõunik
5. Tudu aleviku kanalisatsiooni rajamise eelhinnangu koostamine, vajaduse kaardistamine	2019	12 000	-	-	-	Valla eelarve	Ehitusnõunik
6. Piira küla kanalisatsiooni rajamine	2022+ <sup>20</sup>	-	-	-	85 000	Valla eelarve	Ehitusnõunik

<sup>20</sup> Investeering teostatakse vajadusel mitte varem kui 2022. aastal.

7. Laekvere kompostimisväljaku rajamine	2019-2020	Tegevuskulu	Tegevuskulu	-	-	Valla eelarve, toetused	Keskkonna- ja kommunaal-nõunik
8. Laekvere kergliiklustee arendamine	2021	-	-	210 000	-	Valla eelarve	Teede- ja ühistranspordi-nõunik
9. Kergliiklusteede arendamine (Mõdriku-Vetiku-Piira; Tartu tn-Piira; Vinni-VPG-Pajusti nn koolitee)	2020, 2022+	-	Projekteerimine	-	X <sup>21</sup>	Valla eelarve	Teede- ja ühistranspordi-nõunik
10. Viru-Jaagupi – Kannastiku kergliiklustee arendamine	2019	250 000	-	-	-	Valla eelarve	Teede- ja ühistranspordi-nõunik
11. Ulvi-Kabala kergliiklustee arendamine	2019	164 723	-	-	-	Valla eelarve	Teede- ja ühistranspordi-nõunik
<b>KÜLAELU JA KODANIKUALGATUS</b>							
<b>Üldesmärk:</b> Vinni vald on ühte hoidev vald – kogukonnad on omanäolised, aktiivsed, koostööaltid ning ettevõtlikud.							
<b>Tegevused</b>	<b>Ajakava</b>	<b>Kulu 2019</b>	<b>Kulu 2020</b>	<b>Kulu 2021</b>	<b>Kulu 2022</b>	<b>Allikas</b>	<b>Algataja</b>
1. Vabatahtlike päästjate toetamine	Iga-aastane	Ruumide tasuta kasutus	Ruumide tasuta kasutus	Ruumide tasuta kasutus	Ruumide tasuta kasutus	Valla eelarve	Piirkonna haldusjuht
2. Kodanikeühenduste tegevuse toetamine ja projektide kaasfinantseerimine	Vastavalt vajadusele	Tegevuskulu	Tegevuskulu	Tegevuskulu	Tegevuskulu	Valla eelarve	Arendusnõunik
<b>VINNI VALD KUI ORGANISATSIION</b>							
<b>Üldesmärk:</b> Vinni Vallavalitsus on kodanikele ja organisatsioonidele toetav partner, tagatud on kõik vajalikud avaliku sektori teenused ning valla ressursse kasutatakse sihipäraselt.							
<b>Tegevused</b>	<b>Ajakava</b>	<b>Kulu 2019</b>	<b>Kulu 2020</b>	<b>Kulu 2021</b>	<b>Kulu 2022</b>	<b>Allikas</b>	<b>Algataja</b>
1. Personali süsteemne arendamine, sh koolitusvajaduse kaardistamine ja koolitamine, stipendiumite määramine, järelkasvu tagamine	Iga-aastane	Tegevuskulu	Tegevuskulu	Tegevuskulu	Tegevuskulu	Valla eelarve	Personali-spetsialist

<sup>21</sup> Summa ei ole arengukava koostamise ajal teada, maksumus ca 1,5 mln EUR.

## 6. Lisa 2: Hetkeolukorra kirjeldus

### 6.1 Vinni valla arengut mõjutavad trendid

Vinni valla arengu kavandamisel on lisaks konkreetsetele väljakutsetele ning probleemidele vaja silmas pidada ka üldiseid ühiskondlike, sotsiaalmajanduslike ning keskkonnaalaseid trende, mis suunavad valla edasist arengut, mõjutavad otsustusprotsessi ning kaudsemalt ka vallaelanike käitumist ja meelsust. Järgevalt on sõnastatud Vinni valla arengut kõige enam mõjutavad ühiskondlikud, sotsiaalmajanduslikud ning keskkonnaalased trendid.

#### **Ühiskondlikud trendid:**

- Riigisiseste arenguerisuste kasv, riigisiseseid regionaalsed erinevused on suured, linnastumine vs ääremaastumine.
- Elustiilide mitmekesisuse ja mitmekultuurilisuse kasv, suurem tähelepanu elukeskkonnale, tervisele ja sotsiaalsele kapitalile.
- Valdkondade ülene ja haridustasemetete ülene koostöö, uue õpikäsituse rakendamine.
- Kodanikuühiskonna mõjukuse kasv.

#### **Sotsiaal-majanduslikud trendid:**

- Tehnoloogiliste lahenduste kasutuselevõtt, sh e-kaubanduse olulisuse kiire kasv.
- Tööturul toimetulekuks on vajalikud uued oskused ja teadmised.
- Uue põlvkonna muutunud tööharjumused (vaheldus, paindlik tööaeg, kodukontor jms).
- Lääne-Virumaa ja naaberpiirkondade rahvastiku pidev vähenemine, vananemine, sisserände muutused ja „hõbemajanduse<sup>22</sup>“ esile kerkimine.
- Rahvastik ja aktiivsem majanduskasv koondub jätkuvalt linnapiirkondadesse.
- Majanduse globaliseerumine, globaalne konkurents ja piirideta tööturg, kohalikud ettevõtted konkureerivad kõigi teistega.
- Jagamismajanduse tärkamine.

#### **Keskkonnaalased trendid:**

- Tarkade lahenduste ja taastuvenergia kasutamine.
- Ressursi- ja energiatõhususe tõstmine ning ökoloogilise tasakaalu hoidmine, keskkonnakaitse tähtsustamine.
- Taaskasutus.

### 6.2 Haridus ja noorsootöö

#### 6.2.1 Koolieelsed lasteasutused

Vinni vallas on õppeaastal 2017/18 kokku 7 alusharidust pakkuvat õppeasutust, kus õpib kokku 313 last ning kokku töötab 18 rühma.

---

<sup>22</sup> Majandusmudel, mis keskendub eakate tööhõive suurendamisele ning mille peamisteks subjektideks / tarbijates on samuti eakad

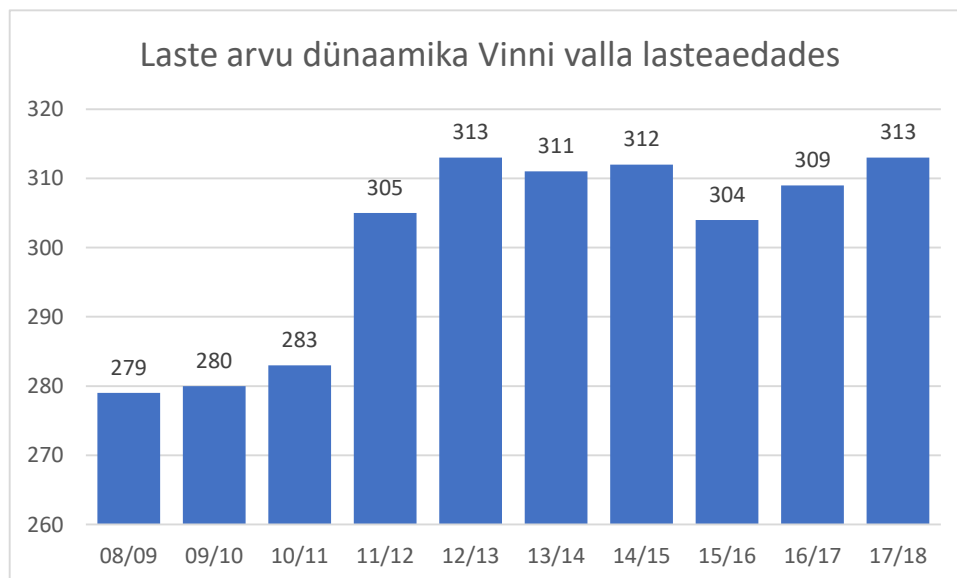
Valla suurimaks lasteaiaks on Vinni lasteaed Tõruke, kus 2017/18 õppeaastal õppis kokku 102 last ning töötas 6 rühma, Pajusti lasteaias Tõrutõnn töötas 3 rühma ja õppis 50 last. Kahe rühmaga lasteaiad on Ferdinand von Wrangelli nimeline Roela Lasteaed-Põhikool, Kulina Lasteaed, Muuga-Laekvere Kooli juures tegutsev lasteaed ning Põlula Kooli juures tegutsev lasteaed. Tudu Kooli juures tegutsevas lasteaias on 1 rühm. 2018/2019 õppeaastal töötab Laekvere lasteaias täiendavalt kahele rühmale ka hoiurühm.

Tabel 9: Vinni valla koolieelsete lasteasutuste tegevuskohad ja hoonete seisukord

Lasteaed	Asukoht	Teostatud rekonstrueerimistööd	Planeeritud rekonstrueerimistööd
Vinni Lasteaed Tõruke	Pargi 3, Vinni	2018, rekonstrueerimine	-
Pajusti Lasteaed Tõrutõnn	Tartu mnt 9, Pajusti	-	Küttesüsteem
Muuga-Laekvere Kooli lasteaed	Salutaguse tee 6, Laekvere	2011, rekonstrueerimine	-
Kulina Lasteaed	Tammekese, Kulina	2016, rekonstrueerimine	Reoveepuhasti
Põlula Kooli Ulvi lasteaed	Antsu tee 9, Ulvi	2007, akende vahetus, 2018, katlamaja rekonstrueerimine	Küttesüsteem, fassaad, soojustus <sup>23</sup>
Ferdinand von Wrangelli nimeline Roela Lasteaed-Põhikool	Järve 1, Roela	-	Fassaadi remont, soojustamine, küttesüsteem
Tudu Kool	Rakvere mnt 13, Tudu	-	Küttesüsteemi üleviimine pelletküttele

Viimaste aastate jooksul on Vinni valla lasteasutuses käivate laste ning rühmade arv püsinud stabiilsel tasemel, kuid tulevikus on piirkonnas endiselt väljakutseks lastega perede arvu suurendamine. Ühtlasi on oluline tagada lasteaias töökorralduse vastamine lastevanemate ootustele.

Joonis 13: Laste arvu dünaamika Vinni valla lasteaedades õppeaastatel 2008/09 kuni 2017/18



Allikas: HaridusSilm

<sup>23</sup> Tegevus- ja investeeringute kavas kajastub Ulvi Kodu nime all

Kõik Vinni valla lasteaiad on munitsipaal-lasteaiad, kõikides rühmades toimub õppetegevus eesti keeles.

Üha suurem hulk lapsi vajab juba lasteaias tugispetsialisti abi, keda piirkonnas napib. Vinni valla lasteaedades töötavad logopeedid osaajalise tööajaga, jagades end tavaliselt mitme asutuse vahel v.a Vinni lasteaias, kus logopeed töötab 1.0 ametikohaga. Kolmes lasteaias on abivajavale lapsele rakendatud tugiisik.

### 6.2.2 Põhi- ja gümnaasiumiharidus

Üldhariduskoole on Vinni vallas õppeaastal 2018/19 kokku 5. Algharidus omandatakse Tudu ja Põlula koolis (I ja II kooliaste). Põhiharidus saadakse Ferdinand von Wrangelli nimelises Roela Lasteaed-Põhikoolis ja Muuga-Laekvere Koolis (I, II ja III kooliaste), gümnaasiumiharidus Vinni-Pajusti Gümnaasiumis (põhikooli I,II ja III kooliaste ning gümnaasiumiaste). 2016. ühendati administratiivselt Muuga ja Laekvere Põhikool ning Laekvere Lasteaed Muuga-Laekvere Kooliks. Füüsiliselt tegutseb kool endiselt nii Muugas kui Laekveres. 2016. aastal ühendati ka Põlula Põhikool ja Ulvi lasteaed üheks Põlula Kooliks. Kõik valla koolid on eesti õppekeelega.

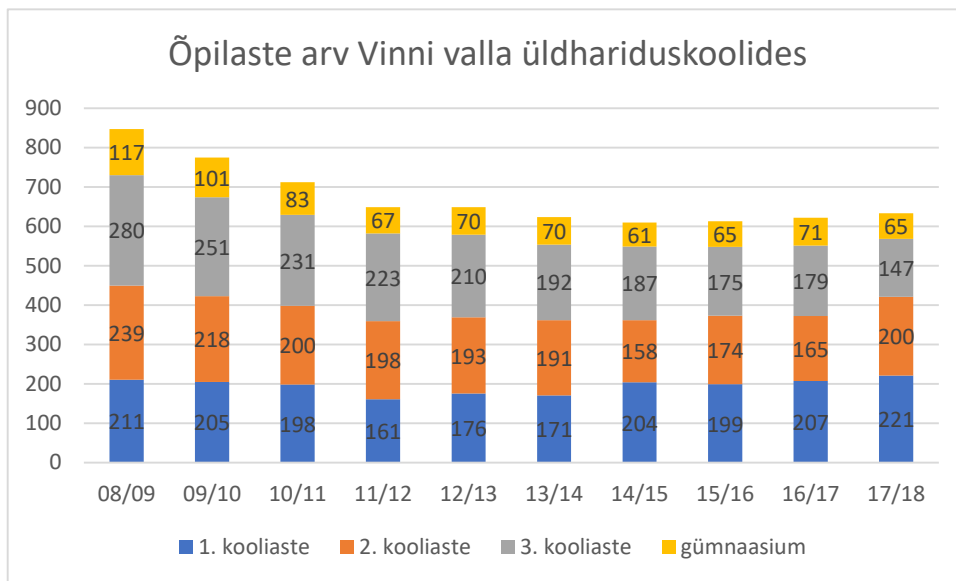
Tabel 10: Vinni valla koolide tegevuskohad ja hoonete seisukord

Kool	Asukoht	Teostatud rekonstrueerimistööd	Planeeritud rekonstrueerimistööd
Vinni-Pajusti Gümnaasium	Tammiku 9, Vinni	2010, rekonstrueeritud	Küttesüsteem
Ferdinand on Wrangelli nimeline Roela Lasteaed-Põhikool	Järve 1, Roela	-	Fassaadi remont, soojustamine, küttesüsteem
Muuga-Laekvere Kool Laekvere koolimaja	Kesk 8, Laekvere	-	Katus, fassaadi remont, soojustamine, küttesüsteemi tasakaalustamine
Muuga-Laekvere Kool Muuga koolimaja	Pargi tee 1, Muuga	-	-
Põlula Kool	Põlula	-	Fassaadi remont
Tudu Kool	Rakvere mnt 13, Tudu	-	Küttesüsteem üle viia pelletküttele

Roela Lasteaed-Põhikooli juurde on moodustatud õpilaskodu 20 lapsele ehk on loodud riiklikult toetatavad kohad toimetulekuraskustes olevate perede põhiharidust omandavatele lastele. Tulevikus on plaanis kohtade arvu veel 10 võrra suurendada.

Olemasolevas koolivõrgus on laste arv viimase 10 aasta jooksul oluliselt langenud (34%), kõige enam on kahanenud III kooliastmes ja gümnaasiumiastmes õppivate laste arv (vastavalt 90% ja 80% ehk peaaegu 2 korda), II kooliastmes on laste arv kahanenud ca 20%, I kooliastmes õppivate laste arv on samal ajal veidi suurenenud.

Joonis 14: Õpilaste arv dünaamika Vinni valla üldhariduskoolides aastatel 2008/09 – 2017/18



Allikas: HaridusSilm

Vinni vallale on väljakutseks ebastabiilse laste arvu juures väikekoolide jätkusuutlikkuse tagamine ning gümnaasiumihariduse säilitamine, kuna paljud noored eelistavad edasi õppida Rakvere linnas või teistes maakonna keskustes asuvates suuremates gümnaasiumites.

Tabel 11: Vinni valla koolide õpilaste arvu prognoos

Kool	2017/18	2018/19	2019/20	2020/21	2021/22	2022/23	2023/24	2024/25
VPG <sup>24</sup> 1.-9.klass	332	361	353	379	372	366	357	338
Muuga-Laekvere Kool	116	112	109	112	110	112	110	104
Roela Lasteaed-Põhikool	64	67	67	73	75	64	65	70
Põlula Kool	44	19	23	30	35	36	42	47
Tudu Kool	15	12	15	16	13	19	21	21
<b>Kokku</b>	<b>571</b>	<b>571</b>	<b>567</b>	<b>610</b>	<b>605</b>	<b>597</b>	<b>595</b>	<b>580</b>
VPG 10.-12.klass	65	65	55	60	55	60	60	60

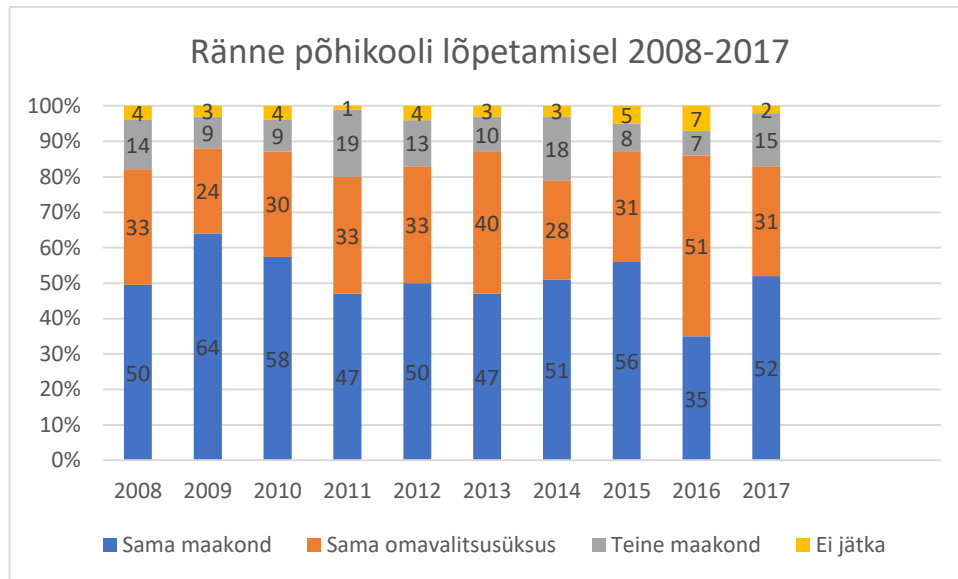
Õppetöö katkestamise vältimiseks on vaja üha suuremale arvule õpilastest pakkuda tugispetsialistide abi (logopeed, eripedagoog, õppenõustaja, sotsiaalpedagoog, psühholoog, tugiisik). Tugiteenuste pakkumiseks puudub piirkonna koolides aga võimekus katta kogu vajaminev personal kvalifitseeritud spetsialistidega, samuti on tugiteenused liiga eripalgelised selle jaoks, et neid kõiki saaks kvaliteetselt pakkuda üks inimene. Spetsialistidele piirkonnas pakutav töökoormus on aga sageli liiga väike või ajaliselt ebaühtlaselt jaotunud - see raskendab oluliselt vajalike spetsialistide leidmist. Vinni valla koolides on hetkel olemas kaks osalise töötajaga psühholoogi, neli osaajalise töötajaga logopeedi, kaks

<sup>24</sup> Vinni-Pajusti Gümnaasium

sotsiaalpedagoogi ning tugisikud vastavalt vajadusele. Vinni-Pajusti Gümnaasiumis on moodustatud väikeklass, kahes koolis on hariduslike erivajadustega õpilased üks-ühele õppel.

Vinni valla põhikoolilõpetajatest jätkab õpinguid keskmiselt 96%, neist 57% jätkab üldharidussüsteemis (gümnaasium) ja 39% suundub kutsekooli. Viimase 10 aasta jooksul on enamus põhikoolilõpetajatest jätkanud õpinguid samas maakonnas (peamiselt kas Rakveres või Vinnis). Kuna Vinni-Pajusti Gümnaasiumisse astuvad on keskmiselt 89% ulatuses pärit samast omavalitsusest, on põhikoolilõpetajate valikutel oluline mõju ka gümnaasiumi säilimisele Vinni vallas.

Joonis 15: Vinni valla põhikoolilõpetajate ränne aastatel 2008-2017

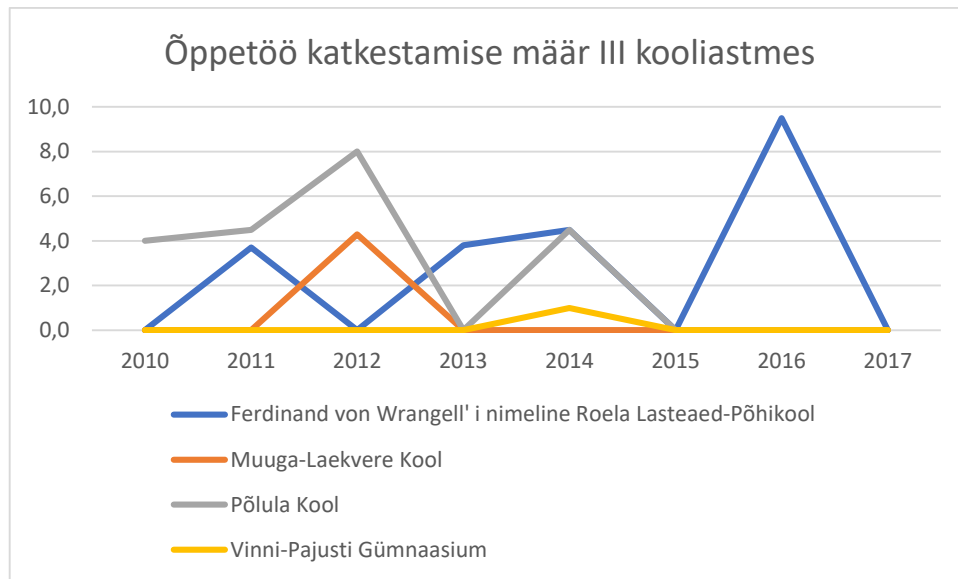


Allikas: HaridusSilm

Vinni valla gümnaasiumilõpetajatest jätkab 39% õpinguid avalik-õiguslikus ülikoolis, 17% muus kõrgkoolis, 13% omandab tasulise hariduse, 12% jätkab kutseõpingutega ning 19% õpinguid ei jätkata<sup>25</sup>.

<sup>25</sup> Allikas: HaridusSilm

Joonis 16: Õppetöö katkestamise määr III kooliastmes Vinni vallas aastatel 2010-2017 (%)



Allikas: HaridusSilm

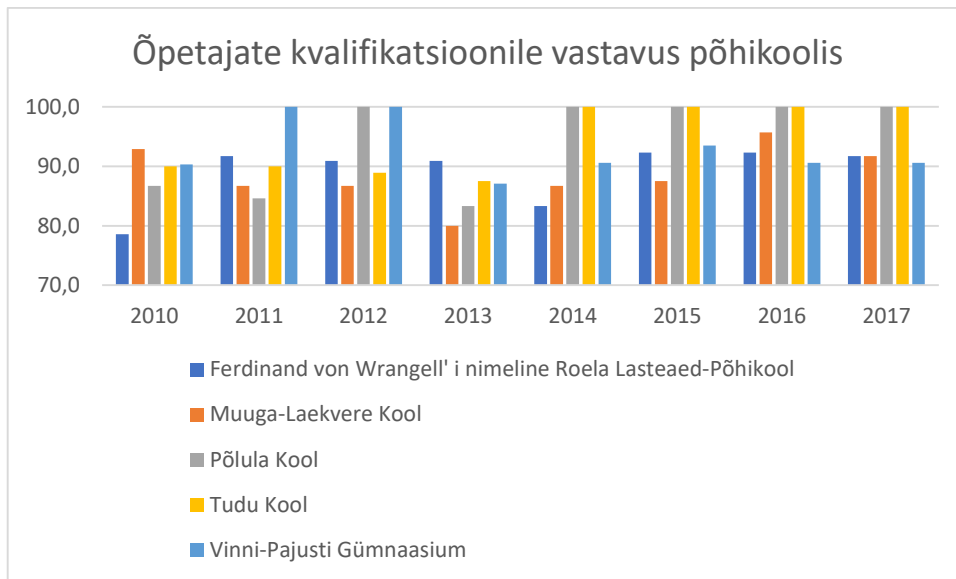
Õppetöö katkestamise määr III kooliastmes (7.-9. klass) on Vinni vallas kõikum, üksikute aastate lõikes võib mõne kooli puhul olla õpingute katkestamise määr kõrge, järgmisel aastal jälle olematu. Seda saab selgitada asjaoluga, et tegemist on õpilaste arvu poolest väikeste koolidega, kus iga õpilase valikud kajastuvad kohe ka statistikas. Püsivalt väga madal või olematu on õpingute katkestamise määr Vinni-Pajusti Gümnaasiumis.

Kvalifikatsioonile vastavaid õpetajaid on maapiirkonda üha raskem leida, olemasolev õpetajaskond muutub üha vanemaks ning vajadus uute õpetajate järele aina kasvab. Samas on kvalifikatsioonile vastavad õpetajad aluseks koolides hea maine hoidmisele.

Vinni vallas vastab kvalifikatsiooninõuetele 2017. aastal 90% gümnaasiumiõpetajatest, põhikooliõpetajate osas on see näitaja kooliti erinev (91,6-100%). Võrreldes Eesti keskmisega 2017. aastal (88,3%), on Vinni valla näitajad õpetajate kvalifikatsiooni osas paremad.



Joonis 17: Kvalifikatsiooninõuetele vastavate õpetajate osakaal põhikoolis Vinni vallas aastatel 2010-2017 (%)



Allikas: HaridusSilm

Vaatamata sellele, et Vinni valla näitajad õpetajate kvalifikatsiooni osas on Eesti keskmisest paremad, on tulevikus väljakutseks kõigile õpilastele neile vajalike hariduslike teenuste pakkumiseks kvalifitseeritud spetsialistide (sh tugispetsialistid) olemasolu tagamine.

### 6.2.3 Kutse- ja kõrgharidus

Vinni vallas, Mõdriku külas asub riiklik õppeasutus **Lääne-Viru Rakenduskõrgkool (LVRKK)**, mis pakub rakenduskõrgharidust, kutseõpet ning täiskasvanute täiendus- ja ümberõpet järgmistel erialadel: ärijuhtimine, kaubandusökonoomika, majandusarvestus, juhiabi, majandusinfosüsteemide korrastamine ja sotsiaaltöö. Tulevikus kaalutakse võimalust rajada Laekverre **Biotech ITK õppekorpus**.

Välisüliõpilaste osakaal LVRKK-s on läbi aastate olnud peaaegu 0%, mis tähendab, et peaaegu kõik üliõpilased on päris Eestist. 2017/18 õppeaastal võeti LVRKK rakenduskõrgharidusõppesse vastu kokku 301 tudengit. Vinni valla gümnaasiumilõpetajatest liigub rakenduskõrgharidusse edasi keskmiselt 17% lõpetajatest, kutsekoolidesse 12% lõpetajatest.

### 6.2.4 Huviharidus

Eesti Hariduse infosüsteemi (EHIS) andmetel ei tegutse Vinni vallas ühtegi huvikooli. Samas tegutseb erinevate koolide juures hulgaliselt huviringe. Koolide huviringid on tasuta, eelkutseõpet andvate muusikakoolide kohamaks tasutakse 100%, muud väljaspool valda toimuvat huvitegevust toetatakse 85% ulatuses tehtud kulutustest.

2017/18 õppeaastal tegutses Vinni-Pajusti Gümnaasiumi juures kokku 35 erinevat huviringi<sup>26</sup>. Roela Lasteaed-Põhikoolis 22 huviringi. Endises Rägavere vallas pakuvad õpilastele huviringe Põlula Kool ja Ulvi klubi. Kooli juures tegutses 2017/18 õppeaastal kokku 8 huviringi, klubis laste näitering. Muuga-Laekvere kooli juures tegutses kokku 14 huviringi, neist 8 Laekvere koolimajas ja 6 Muuga koolimajas.

Vaatamata olemasolevatele võimalustele on huvihariduses osalemine lastele aga probleemne ning seega on Vinni valla üheks väljakutseks huvihariduses osalemiseks piisava transpordivõrgu tagamine.

#### 6.2.5 Noorsootöö

Noorsootöö tegevuse eesmärgiks on tagada noortekeskustes valla noortele mitmekülgset vaba aja veetmise võimalused, arendada avatud noortekeskuste baasil piirkondlikku ja üleriigilist noorsootööd, toetada noorte omaalgatust, noorteaktiivi tegevust, korraldada suveperioodil noortele töö- ja puhkelaagreid ning arendada noorte volikogu tööd.

Vinni vallas tegutseb 2 noortega tegelevat mittetulundusühingut - MTÜ Roela Noortemaja ning MTÜ Vinni Valla Noored. Viimane neist koordineerib ka Vinni, Viru-Jaagupi, Laekvere, Ulvi ja Kadila noortetoa tegevust. MTÜ-de tegevust koordineerib valla noorsoo- ja spordinõunik.

Noortemajades on võimalik mängida erinevaid sportmänge (nt piljard, lauajalgball, *play stationi* mängud), kasutada arvutit, muusikakeskust ja muud video-, foto- ja digitehnikat. Mõeldud on ka tegevustele õues, nt Roela keskusel on olemas lumelauad, tuubid, tõukekelgud, plastsuusad jms, suveperioodil saab mängida erinevaid pallimänge, aga ka indiacat, frisbeed, petanqi jms.

Valla prioriteedid on seotud esmalt sportliku huvitegevuse võimaluste laiendamisega nagu noortele ujumise algõppe ja ujumistreeningute võimaldamist Vinni Spordikompleksis, liikumisharrastuse valdkonnas murdmaasuusakomplektide hankimist, et noored saaksid vabal ajal suusatamist harrastada. Kolmandaks valdkonnaks on tehnikaalase huvitegevuse võimaluste laiendamine läbi robootikaringi ja mudelismi huviringi.

Lisaks kuulub Vinni vald ühe omavalitsusena Lääne-Viru I koostöögruppi, mille eesmärgiks on laiendada noorsootöö võimalusi ning viia noorsootöö teenuseid uute noorteni.<sup>27</sup> Koostöögrupis osaleb Vinni vald koos Viru-Nigula valla ja Väike-Maarja vallaga (endised Kunda linn, Viru-Nigula vald ja Aseri vald ja Rakke vald).

### 6.3 Kultuur, sport ja vaba aeg

Maakonnakeskuse Rakvere lähedus on kultuurile soodsaks võimaluseks, kuid ka kohaliku kultuuri piiravaks ohuks. Ühest küljest on kõik Rakveres pakutavad kultuuriteenused linna külje all elavatele vallaelanikele hästi kättesaadavad, teisalt võib see mõnevõrra kahandada huvi kohapeal pakutavate või viljeletavate kultuurisündmuste vastu. Sellest tulenevalt tuleb vallas tähelepanu pöörata kohaliku

<sup>26</sup> Allikas: Vinni-Pajusti Gümnaasiumi kodulehekülg (<https://www.vpg.edu.ee/images/Ringitabel%2017-18%20okt.pdf> )

<sup>27</sup> <http://www.vinnivald.ee/noortemajad>

eripära ja identiteedi suurendamisele. Linnalähedaste asulate elanikud käivad Rakveres taidlus- ja huviringides, kuid võib täheldada ka vastupidist - linnainimesed osalevad valla taidlus- ja huviringides.

Valla olulisimaks kultuurisündmuseks on **Eduard Vilde nim. kirjandusauhinna väljaandmine**, mis on pälvitud ka üleriigilist tähelepanu. Kirjandusauhind asutati Pajustis Eduard Vilde nim. kolhoosi kirjandusklubi initsiatiivil 1965. aastal, olles vanim järjepidevalt väljaantav kirjandusauhind Eestis. Auhinnaga käib kaasas auhinnaraha, mille suuruse määrab vallavalitsus, kunstniku kujundatud auhinna medal ning laureaadi auks ühe tamme nimetamine tema nimepuuks Kirjandustammikus. Statuudi kohaselt antakse auhind eelmisel aastal ilmunud kõige vildelikumale eesti ilukirjanduslikule teosele. Kirjandusauhinna žüriisse kuuluvad aktiivsed lugejad, raamatukogutöötajad, emakeeleõpetajad ning Vinni-Pajusti gümnaasiumi õpilased. Laureaat tehakse teatavaks E. Vilde sünniaastapäeva paiku märtsi algul. Auhinna üleandmine toimub kokkuleppel laureaadiga.

### 6.3.1 Rahvamajad, raamatukogud ja muuseumid

Vinni vallas tegutseb 7 omavalitsuse allasutusena tegutsevat rahvamaja: Pajusti Klubi, Tudu Rahvamaja, Kadila Seltsimaja, Roela Rahvamaja, Ulvi Klubi, Laekvere Rahvamaja, ja Venevere Seltsimaja. Rahvamajade olukorra võtab kokku järgnev tabel.

Tabel 12: Vinni valla rahvamajade asukohad ja seisukord

Rahvamaja	Asukoht	Teostatud rekonstrueerimistööd	Planeeritud rekonstrueerimistööd
Pajusti Klubi	Tartu mnt, 11 Pajusti	2007, rekonstrueerimine	Katuse vahetus, küttesüsteem, veetorustik ja elektripaigaldis
Tudu Rahvamaja	Allkvee 4, Tudu	2004, rekonstrueerimine	-
Kadila Seltsimaja	Pärna 4, Kadila	2010 – 2014, rekonstrueerimine	Põranda uuendamine ja siseõu, haljastus ning spordi ja vaba aja veetmise ala arendamine.
Roela Rahvamaja	Sinilille 1, Roela	2000. aastate alguses alustati rekonstrueerimisega	Rekonstrueerimistööde jätkamine (soojustamine elektrisüsteemi vahetus, valgustus, inventar, rahvamaja ümbruse korrastamine ja haljastus).
Ulvi Klubi	Mõisa tee 5, Ulvi	2012, rekonstrueerimine	-
Laekvere Rahvamaja	Kesk 12, Laekvere	Tööd, mis teostatud erinevatel aastatel: saali põrand, fuajee, garderoobid ehitatud loovustoaks, vahetatud saali aknad, värvitud saali seinad, uuendatud lava põrand ja tualetid. Terve maja fassaad parandatud.	Küttesõlme ehitamine, keldrisse lasketiiru rajamine. Hoone energiatõhusustööd
Venevere Seltsimaja	Venevere	2004-2013, rekonstrueeritud, v.a. välisfassaad.	-

Lisaks neile on vallas kooskäimiskohtadeks veel Miila küla seltsimaja, mida haldab Miila-Hiimäe MTÜ, Kantküla seltsimaja - haldab MTÜ Külaselts KAI ning Paasvere külamaja - haldab MTÜ Muuga Maanaiste Selts. Kadila Seltsimaja ja Venevere Seltsimaja kuuluvad vallale, kuid on antud vara tasuta kasutamise lepingutega MTÜ-de hallata.

Rahvamajades korraldatakse aastaringset erinevaid kultuuriüritusi ning samuti tegutsevad seal erinevad ringid (rahvatants, seeniorite klubid, jooga, ansamblid jms). 2017.a toimus Laekvere rahvamajas 110 üritust 4501 osavõtjaga, Roela rahvamajas 58/6500, Pajusti klubis 50/3040, Kadila seltsimajas 82/1289, Tudu rahvamajas 4/176, Ulvi klubis 22/500, Venvere seltsimajas 16/1004).

Ürituste korraldamist rahastab vald oma eelarvest, osadele üritustele taotlevad rahvamajad toetust programmide (KULKA) või teevad seda koostööpartnerid MTÜd. Rahvamajade suurim väljakutse on, kuidas pakkuda piirkondades kvaliteetset kultuuriteenust vähese rahastuse tingimustes, kui ühelt poolt elanikkond väheneb ja vananeb, ning teisalt, kuidas kaasata noorem põlvkonda kultuuriellu.

Rahvamajade kasutussagedus on erinev, nii päevade kui kuude lõikes. Kõikides rahvamajades on vähese kasutamisega päeva esimene pool. Sisuliselt tühjuna seisab Tudu rahvamaja.

Rahvamajades tegutsevad mitmesugused **taidlusringid**: tantsukollektiivid (rahva-, seenior-, kõhutants, idamaine tants), laulukollektiivid (ansamblid, koorilaul), pillimäng (kapell), näiteringid jm; huviringidest kunst, käsitöö, zumba-, linetants, võimlemine, jooga jt treeningud. Rahvamajad on kooskäimiskohaks ka piirkonna seniorklubidele. Osades rahvamajades on leidnud omale ruumi külaelu edendavad MTÜd.

Vallavalitsus toetab taidlusringide tegevust rahvamajade kaudu - ringijuhtide töötasud on arvestatud rahvamajade eelarvestesse. Rahvamaja juhatajad sõlmivad ringijuhendajatega lepingud. Ringid ei ole moodustanud MTÜsid. 2018. aastal toetas Vinni vallavalitsus 28 rahvakultuuriringi tööd. Vallavalitsus toetab huviringe ka sellega, et võimaldab kooskäimiseks tasuta ruume rahvamajades ja klubides. Samuti toetab vallavalitsus laste ja noorte huvitegevust, mis on koondunud põhiliselt koolide juurde. Enamik noorte huviringe tegutseb koolide juures, mis on ka põhjuseks, miks on rahvamajades vähe noorte huviringe.

Olenevalt rahvamaja asukohast (linnalähedases alevikus vs väikeses külas) tegutseb neis ringe suhteliselt palju. Ringide töös on väljakutseteks juhendajate leidmine - enamik praegusi ringijuhte on üle 50-aastased. Samuti on väljakutseks ringitegevuse mitmekülgse suurendamine, et senisest enam inimesi rahvamajadesse tuua. Just huvi- ja taidlusringid on need, mis aitavad inimestel kasvatada ja hoida sidet rahvamajaga, kust kasvab peale rahvamaja publik. Seega on ringide juhendajate roll rahvamajades küllalt suur.

Roelas, Viru-Jaagupis, Pajustis, Ulvis ja Todus asuvad vabaõhulavad. Pajusti vabaõhulava on klubi ümbruse välialal.

**Raamatukogusid** tegutseb vallas 8: Vinni-Pajusti Rahvaraamatukogu, Roela Rahvaraamatukogu, Viru-Jaagupi Rahvaraamatukogu, Tudu Rahvaraamatukogu, Ulvi Raamatukogu, Laekvere Raamatukogu, Muuga Raamatukogu ja Venvere Raamatukogu. Kõik nimetatud raamatukogud kasutavad veebipõhist otsingusüsteemi URRAM. Raamatukogud on muutumas interaktiivsemaks, mitmel raamatukogul on oma väljund sotsiaalmeedias. Raamatukoguteenuse osutamiseks tehakse koostöös piirkonna haldusjuhiga kojukannet eakatele ja liikumispuuetega inimestele.

Tabel 13: Vinni valla raamatukogude asukohad ja seisukord

Raamatukogu	Asukoht	Teostatud rekonstrueerimistööd	Planeeritud rekonstrueerimistööd
Vinni-Pajusti Rahvaraamatukogu	Sõpruse 1a, Vinni	Radiaatorite ja välisukse vahetus (2017, 2018), seinamaaling raamatukogu seinal	Soojustamine, pörandad, aknad, katus, trepikoda
Vinni-Pajusti Rahvaraamatukogu Kadila laenutuspunkt	Pärna 3, Kadila	2003, rekonstrueerimine	-
Roela Rahvaraamatukogu <sup>28</sup>	Järve 1, Roela	-	Remonttööd
Viru-Jaagupi Rahvaraamatukogu	Kooli tee 7, Viru-Jaagupi	2005, praegustes ruumides, 2010, osaliselt elektripaigaldis	Küttesüsteem, I korruse remont
Tudu Rahvaraamatukogu	Allikvee 4, Tudu	2004, praegustes ruumides, pärast seda pole remonditud.	-
Ulvi Raamatukogu	Mõisa tee 5, Ulvi	2012, rekonstrueerimine	-
Laekvere Raamatukogu	Salutaguse tee 2, Laekvere	2014, rekonstrueerimine	-
Muuga Raamatukogu <sup>29</sup>	Alekvere tee 1, Muuga	2005-2006, rekonstrueerimine	-
Venevere Raamatukogu <sup>30</sup>	Venevere	2002, rekonstrueerimine, 2016, vahetati aknad, remonditi tualett	-

Rahvaraamatukogude käekäik sõltub nii majanduslikust, regionaalsest kui ka demograafilisest situatsioonist. Raamatukogusid mõjutab ka raamatute hinna kallinemine, millega raamatukogudele eraldatud eelarve ei jõua sammu pidada ja mis sunnib omavalitsusi otsima alternatiivseid võimalusi raamatukoguteenuse tagamiseks.

Vinni vallas on kulude kokkuhoidmiseks raamatukogud teiste valla asutustega ühte majja viidud Ulvis (mõisamajas koos klubi ja noortetoaga, vastasmajas asub perearst), Laekveres (endises vallamajas, nüüdses teeninduskeskuses), Roelas (koolimaja ja lasteaiaga ühes majas, samas ka piirkonna haldusjuht), Viru-Jaagupis (endises koolimajas, kus on ka piirkonna haldusjuhi ja noortekeskuse ruumid), Muugas (spordihoone ja naisseltsi ruumid), Veneveres (seltsimajas). Samas läbimõeldamatu raamatukogude liitmine või sulgemine on ohuks teenuse kättesaadavuse halvenemisele. Kuigi Rägavere, Laekvere ja Vinni valla liitumislepingu järgi struktuurimuutusi ette ei nähtud, tuleks tulevikus raamatukogu kasutajaskonna vähenemisel kaaluda raamatukogude viimist ühtse juhtimise alla.

**Muuseum** on vallas kokku 7. Viru-Jaagupi muuseum on koduloomuuseum, mis paikneb 1908. aastal ehitatud paekivist kolmekordses vanas koolimajas. Roelas asub põllutööriistade muuseum ja

<sup>28</sup> Tegevus- ja investeeringute kavas Roela lasteaed-põhikool

<sup>29</sup> Arengukavas nimetatud ka Muuga Spordihooneks, raamatukogu osa on ka Muuga-Laekvere Kooli Muuga õppehoone raamatufond

<sup>30</sup> Arengukavas nimetatud ka Venevere Seltsimajaks

Ferdinand von Wrangelli tuba-muuseum<sup>31</sup>. Roela Kábikuivati tutvustab metsamajandust ja metsauuendust.

Lisaks tegutseb vallas ka Vinni-Pajusti koolimuuseum, mis avati 2012. aastal ja koondab Vinni-Pajusti Gümnaasiumi ajalugu. Koolimuuseumid tegutsevad ka Põlulas ja Kadilas. Põlula koolis on ajalootuba, kus on eksponeeritud koolilooliste esemete kõrval ka EV kindralmajor August Traksmaaga seotud materjalid. Kadila endises koolimajas on omaalgatuslikus korras asutatud kasutamata ruumidesse ajalootoad, kus eksponeeritakse kooli ja kohalikke ajaloolisi esemeid.

Tulevikuideeks on kaaluda Viru-Jaagupisse kiriku kõrval olevasse hoonesse **Põhjasõja muuseumi rajamist**.

**Kirikukogudustest** tegutseb Vinni vallas Eesti Evangeelse Luterliku Kiriku (EELK) Viru-Jaakobi Kogudus (Viru-Jaagupis). Koguduse abikirik asub Tudus. Vinni valla kohalikud elanikud kuuluvad ka EELK Simuna Siimona ja Juuda ning Avinurme kogudusse. Tudu rahvamaja on kokkusaamiskohaks Eesti Kristliku Nelipühi Kiriku kogudusele.

Vinni vald on toetanud kogudusi tegevustoetustega ning olnud abiks heakorra- ja remonditöödel (V-Jaagupi kiriku aia remont, ohtlike puude mahavõtmine jms), samuti toetanud ürituste läbiviimist. Kuna Laekvere piirkonna elanikud kuuluvad ka Simuna kogudusse, siis on vald toetanud ka Simuna kogudust. Simuna koguduse eestvedamisel toimub Viru-Jaagupi ja Simuna kirikutes ning lisaks veel teistes Gustav Normanni orelit omavates kirikutes Virumaal rahvusvaheline Gustav Normanni orelifestival.

Vinni valla sündmusi, volikogu ja vallavalitsuse infot kajastav **infoleht Koduvalla Sõnumid** ilmub, olenevalt postkastide arvust, tiraažiga 3100 eksemplari. Lehe ilmutamissageduseks on 11 lehenumbrit aastas (ilmub igakuiselt v.a. juulis).

### 6.3.2 Sport ja vaba aeg

Vinni vallas tegutseb **kümmekond spordiklubi**, tegeleda saab muuhulgas nii suusatamise, sumo, krossisõidu, ratsaspordi kui ka jahilaskmisega. Lisaks on vallas mitmeid sportimiskohti ja spordiväljakuid.

**Spordirajatistest** olulisimaks võib pidada **Vinni Spordikompleksi**, milles on spordisaal mõõtmetega 18x36 meetrit, 25 meetrine 4 rajaga bassein, lastebassein, mullivann, saunad, judosaal ning jõusaal. Samas kompleksis tegutseb ka hostel, saab rentida seminariruumi, töötavad solaarium ja kohvik. Ujulas saab tegeleda ka vesiaeroobikaga ning osaleda ujumiskursustel. Vinni spordikompleksi kasutavad ka valla kaugemate piirkondade elanikud. AS Vinni Spordikompleks on 100% valla osalusega äriühing.

Teine oluline sportimise ja vaba aja veetmisega seotud rajatis – **Mõedaku Spordibaas** paikneb Mõedaka külas. Keskuse juurde kuuluvad lasketiir, tenniseväljak, matkarajad, jalgrattarajad, valgustatud suusarajad, lumelauamägi ja kelgumägi. Tulevikus on plaanis välja arendada kunstlume

---

<sup>31</sup> Von Wrangell oli baltisaksa päritolu Vene meresõitja ja Arktika uurija, pärast erruminekut elas von Wrangell Roela mõisas.

tootmise võimekus, et katta suusaradasid ja kelgunõlva. Mõedaku Spordibaasi haldab MTÜ Rägavere Valla Huviklubi, kes lisaks pakub ka majutust, toitu- ja saunateenust ja erineva varustuse laenutust.

**Muuga Spordihoone** on Vinni valla allasutus, kus asuvad ka küla raamatukogu, Muuga maanaisteseltsi "Eha" ruumid ja noortetuba. Spordisaali kasutatakse Muuga õppehoone õpilastele tundide läbiviimiseks ja õhtusel ajal on avatud kõigile kasutamiseks. Spordihoones on saal mõõtmetega 13,3m x 36,2m, kus on normaal mõõtmes võrkpalliplats ja külgedelt kitsam korvpalliplats. Tähistatud on ka kaks sulgpalliplatsi. Hoones on jõusaal ja kaks riietusruumi (üks saunaga). Lisavarustuses on kaks lauateniselauda ja poksikott. Väljas on täismõõtmes korvpalli- ja võrkpalliplats, asfaltkattega tänavakorvpalliplats kahe korviga ja liivakattega võrkpalliväljak.

Valla jaoks oluline objekt on ka **Vinni-Pajusti staadion koos rekreatsioonialaga**. Staadioniovaali pikkuseks on 400 meetrit ja sellel on 4 tartaankattega jooksurada. Staadionil asuvad murukattega jalgpalliväljak mõõdus 64x95m, kaks kaugushüppe- ja kaks kuulitõukepaika, kettaheiterring, kaks odaviskerada. Pealtvaatajatele on rajatud 200-kohaline tribüün. Staadioni teenindushoones on kaks võistkonnaruumi, ruum kohtunikele ja treeneritele ning hoiuruum inventarile. Staadionikatet uuendati viimati 2017. aastal.

Lisaks asuvad vallas kunstmurukattega **mini-sportiväljak** (16x32m, jalg- ja korvpalli jaoks), liivakattega **sportiväljak koos virgestusalaga** (30x40m, rannajalgpalli jaoks) ja **liikluslinnak** staadioni parklas (turvaline algõpe ja jalgratta vigursõit). Rekreatsioonialale on mahutatud **9 korviga discgolfi park**.

Vinni vallas Aarla külas asub **Ojasaare golfiväljak**, kus saab mängida loodusliku murukattega väljakul. Samuti on vallas alates 2018. aasta suvest Vinni-Pajusti Gümnaasiumi juures oleval asfaltplatsil **18-rajaline minigolfi väljak**. Laekvere külje all Kellaveres on **9 korviga discgolfi rada**.

**Spordiüritustest** toimuvad vallas peamiselt lokaalse tähtsusega võistlused ja sündmused, mille kohta saab infot spordiürituste kalendrist. Näiteks Tudu Triatlon, Vinni-Pajusti rattasõit, Laekvere-Simuna rahvajooks, tehnikahuviliste võistlus „Vinni Punn“, eesti koolispordi meistrivõistlused ujumises, sumoturniir „Maiasmokk“, noorte korvpalliturniirid.

**Liikumisrajad** paiknevad Vinni-Pajusti tammikus – rajatud on ühe ja kahe kilomeetri pikkused terviserajad, mida talvisel ajal on võimalik kasutada suusaradadena. SA Eesti Terviseradade andmebaasi on kantud ka Roela vallseljaku liikumisrada ja Tudu terviserada. Lisaks paikneb tehnikaspordi- ja liikumisharrastuse rada Mõedaku Spordibaasi tervisespordikeskuses ja rekreatsioonialal (valgustatud liikumisrajad, enduro, ATV, jalgratas, orienteerumine, Viru Maratoni suusarada, tulevikus kunstlume tootmise võimekus jm).

Kultuurivaldkonna peamiseks väljakutseks on pakkuda kvaliteetset ja kõiki kaasavat (nii noori kui ka vanu) kultuuriteenust, üritades muuhulgas vähendada tegevuste dubleerimist valla erinevates piirkondades ning kaasates korraldajate ringi uusi inimesi. Kuna olemasolevaid spordiobjekte on vallas juba piisavalt, on oluline neid korrastada ja tagada nende kasutamise jätkusuutlikkus.

#### 6.4 Sotsiaalhoolekanne ja tervishoid

Vinni vallas osutab 2018. aastal teenust **4 perearsti**. Perearstidest kaks võtavad vastu Vinni Tervisekeskuses, mis asub AS Vinni Spordikompleksi hoones, üks Laekveres ning üks Ulvis.

Tabel 14: Vinni valla perearstikeskuste asukohad ja seisukord

Perearstikeskus	Asukoht	Teostatud rekonstrueerimistööd	Planeeritud rekonstrueerimistööd
Vinni Tervisekeskus OÜ	Sõpruse 16, Vinni	2013, rekonstrueerimine	-
OÜ Rägavare Perearstikeskus	Mõisa tee 7, Ulvi	2015, rekonstrueerimine	soojustamine-
Väike-Maarja Tervisekeskus OÜ	Salutaguse tee 6, Laekvere	2011, rekonstrueerimine	-

Teistest **tervishoiuteenustest** on Vinni vallas kättesaadavad hambaraviteenus (Vinnis, Laekveres, Ulvis ja Pajustis), apteegiteenus (Vinnis ja Laekveres). Kuna Vinni tervisekeskus asub Rakvere läheduses, siis tegutsevad seal ainult perearstid ja eriarstile suunatakse Rakverre. Laekveres tegutsev perearst liitus Väike-Maarja esmatasandi tervisekeskusega.

Vinni vallas asuvad järgmised **sotsiaalasutused**: **Tammiku Kodu** (hooldekodu Obja külas ja toetatud elamise teenust võimaldavad korterid Roela alevikus); **Ulvi Kodu** (Ulvi küla); **Vinni Perekodu** ja **Vinni päevakeskus**. Tammiku Kodu pakub üldhooldusteenust ja intervallhooldust ning Ulvi Kodu osutab üldhooldusteenust. Vinni Perekodu osutab asendushooldus- ja järelhooldusteenust. Asenduskoduteenuse eesmärgiks on lapse põhivajaduste rahuldamine ja talle turvalise ning arenguks soodsa elukeskkonna loomine. Rajatud on peremajad, kus lapsed elavad peresarnastes tingimustes ja neile on tagatud turvaline ning soodne kasvukeskkond. Vinni päevakeskus, mis avati 2009. aastal, on mõeldud kooskäimise kohaks eelkõige eakatele ja puudega inimestele, kuid ka noortele.

Tabel 15: Vinni valla sotsiaalasutuste asukohad ja seisukord

Sotsiaalasutus	Asukoht	Teostatud rekonstrueerimistööd	Planeeritud rekonstrueerimistööd
Tammiku Kodu	Obja küla; Roela alevik	-	-
Ulvi Kodu	Ulvi	Pelletküttele üleminek.	Energiatõhusustööd: Küttesüsteem, ventilatsioon, avatäited, soojustamine
Vinni Perekodu	Päikese 10, Vinni	-	Päikesepaneelide paigaldamine
Vinni Päevakeskus	Sõpruse 1a, Vinni	-	-

Vinni vallas tegeleb sotsiaal- ja tervishoiuvaldkonnaga viis ametnikku, sh üks lasteheaoluspetsialist. Kodanike vastuvõetud toimuvad iganädalaselt Pajustis vallamajas, Laekvere ja Ulvi teeninduskeskustes ning sotsiaaltööspsialisti vastuvõetud korda kuus Roelas, Viru-Jaagupis ja Tudus. Sotsiaaltranspordi teenust osutab Vinni vallas MTÜ Johanna.

Sotsiaalteenustest pakuti Vinni vallas 2018. aasta seisuga 23 erinevat teenust. Teenuste loetelu on leitav Vinni valla kodulehelt: <http://www.vinnivald.ee/sotsiaalteenused>

Vinni valla peamiseks väljakutseks on elanikkonna vananemise ja hooldusvajaduse suurenemise tingimustes tagada elanike vajadustele vastavad teenused.



## 6.5 Ettevõtlus, sh turism ja puhkemajandus

### 6.5.1 Ettevõtlus

01.07.2018 seisuga on Äriregistri andmetel Vinni vallas registreeritud kokku 921 ettevõtet, neist likvideerimisel on 27. Enamus ettevõtteid tegutsevad osahinguga vormis, palju on ka füüsilisest isikust ettevõtjaid.

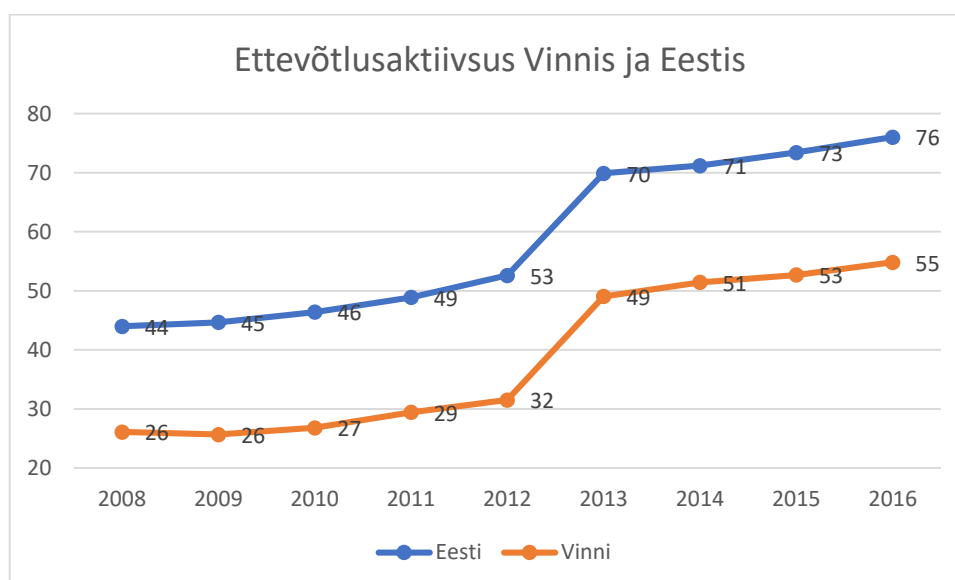
Tabel 16: Vinni valla ettevõtted, juuli 2018.

	Kokku		Likvideerimisel	
	Arv	%	Arv	%
Osaühing	556	60,4	20	74,1
Füüsilisest isikust ettevõtja	256	27,8	0	0,0
Mittetulundusühing	92	10,0	3	11,1
Aktsiaselts	9	1,0	3	11,1
Usaldusühing	5	0,5	0	0,0
Tulundusühistu	3	0,3	1	3,7
<b>Kokku</b>	<b>921</b>	<b>100,0</b>	<b>27</b>	<b>100,0</b>

Allikas: Äriregister

Majanduslikult aktiivsete ettevõtete arv on Vinni vallas aastate jooksul kasvanud. Kui 2008. aastal oli Vinni, Laekvere ja Rägavere vallas kokku 207 majanduslikult aktiivset ettevõtet, siis 2016. aastal oli see arv juba 385 ehk ettevõtete arv oli suurenenud peaaegu kaks korda. Ettevõtlusaktiivsus ehk majanduslikult aktiivsete ettevõtete arv 1000 elaniku kohta on Vinni vallas vaadeldaval perioodil kasvanud. Ettevõtlusaktiivsuse kujunemisele avaldab mõju nii majanduslikult aktiivsete ettevõtete suurenenud arv kui ka rahvastiku vähenemine.

Joonis 18: Ettevõtlusaktiivsus Vinnis ja Eestis aastatel 2008-2016 (ettevõtete arv 1000 elaniku kohta).



Allikas: Statistikaamet

Ettevõtlusaktiivsuse kasv Vinni vallas ning Eestis on toimunud sarnase dünaamika alusel. Võrreldes 2018. ja 2016. aasta tulemusi, on Vinni vallas olnud ettevõtlusaktiivsuse kasv suurem (1000 elaniku kohta enam kui kaks korda rohkem majanduslikult aktiivseid ettevõtteid). Samas on ettevõtlusaktiivsus vallas endiselt madalam kui Eesti keskmine.

**Vinni piirkonna suurimad tööandjad** ettevõtete seas töötajate arvu poolest on: OÜ Tammikus, OÜ Trovador (põllumajandus), Lisako OÜ (metallitööd), OÜ Vinimex (seakasvatus), OÜ Tammikus, OÜ Vetiku S.T (põllumajandus), AS Vinni Spordikompleks, AS DUVE (kütuse müük ja transport), OÜ Voore Mõis, OÜ Voore Farm Teenused (põllumajandus). Olulisim majandusharu Vinni piirkonnas on piimakarja- ja teraviljakasvatus ning lihaisekasvatus. Tegevusalade muustrit laiendavad AS E. Strauss (puidust esemete tootmine), AS Võhu Vein (veinitooted), OÜ Lõnga Liisu (kudumid), Liivapritsi OÜ, AS Viru Elektrik. Ehitussektoris tegutsevad OÜ Restaure, OÜ T.A.K.Ehitus.

**Laekvere piirkonna** tähtsamaks majandusharuks on põllumajandus ja metsandus (66%), sellele järgnevad ehitus (9%), kaubandus (6%) ja veondus (4%). Tegemist on ajalooliselt väljakujunenud tugeva põllumajanduspiirkonnaga tänu viljakatele põllumaadele ja metsamassiividele, samas tööstusliku tootmise osakaal on piirkonnas madal. Metsade osatähtsus on olulisel kohal hõlmates ka puidu väärindamise protsessi, mis tähendab metsa kasvatamist, puidu varumist, selle esmast töötlemist saeveskis ja lõpptoodete valmistamist ning turustamist. Piirkonnas on palju lagunevaid ja tühjasid hooneid, seega on eeldusi tootmispindade ja -maa osas. Suurimad tööandjad on Palmako AS (puitehitiste tootmine), OÜ Laekvere PM (põllumajandus), OÜ Artiston (metsamajandus) ja OÜ Muuga PM (põllumajandus). Piirkonnas tegutsevad nt järgmised ettevõtted: OÜ Rahkla Farm (veislaste ja pühvlikasvatus), Aldar Trading OÜ, Järva Tarbijate Ühistu (Laekvere A&O), Rentester (autoremont), Heino Veod OÜ (liivakarjäär), Veskimäe Liivamaardla OÜ (liivakarjäär), Lehtma Trans OÜ (teede hooldus ja autotransport), Enno Mandel Elektritööd OÜ, Janson Tehnika OÜ (kaubavedu maanteel), Balti Talu OÜ (lihaste kasvatuse), Vassivere Traktor OÜ (kopatööd).

**Rägavere piirkonna ettevõtted** tegelevad põllumajanduse (OÜ Miila Viss, OÜ Maasikamäe Piimakari, OÜ Laane Agro), metsavarumise, saematerjali töötlemise (OÜ Alumiste SV, OÜ RT Vage), mööblitootmise, ehituse, veonduse (OÜ Raatma, OÜ Valem) ja haljastusega.

Vinni vallas on valla osalusega äriühinguid kaks: **AS Vinni Spordikompleks** (sporditeenuste müük, hotellimajandus, toitlustamine, sportlike ja meelelahutuslike ürituste korraldamine ja **osaühing Roela Soojus** (veevarustus, kanalisatsioon ja heitveekäitlus, soojusmajandus).

Lisaks osalusele ettevõtetes on Vinni vald järgmiste mittetulundusühingute liige:

- Eesti Linnade ja Valdade Liit
- Lääne-Virumaa Omavalitsuste Liit
- MTÜ Harjumaa Ühistranspordikeskus
- MTÜ Virumaa Koostöökogu
- MTÜ PAIK
- MTÜ Roheline PAIK
- MTÜ Rakvere Haigla
- MTÜ Partnerid

## 6.5.2 Turism ja puhkemajandus

Turismiinfot koondava veebilehe Puhka Eestis<sup>32</sup> andmetel on Vinni vallas **3 majutusasutust**: Mõedaku Puhkebaasi hostel, Samblamäe hostel Mõedaka külas ja Aru-Lepiku Turismitalu Laekveres. Tegutseb ka Barto Külalistemaja Kulina külas ning Vinni Spordikompleksi hostel. Lisaks pakutakse Venevere külas elamusmajutust looduslikus loomapargis. **Toitlustust** pakub Vinni Spordikompleksi kohvik Vinni alevikus, Mõedaku kohvik Mõedaka külas, Robi Pubi Roelas, Lagle Söögitare Laekveres ning Jaama Trahter Tudus. Kergemat kehakinnitust saab Olerexi Piira tanklast ning Kulina lihatööstuse poodidest-kohvikutest Viru-Jaagupis ja Kulina külas. Arengukava koostamise ajal on väljaarendamisel toitlustus- ja majutusvõimalused Kadila seltsimajas. Valla keskasulas Pajustis toitlusasutus puudub. Samuti puudub vallas turismiinfopunkt. Turismi tugiteenused ei ole vallas seega just kõige paremini kättesaadavad.

**Kultuuri- ja ajalooturismi** objektideks Vinni vallas on Viru-Jaagupi muuseum, Viru-Jaakobi kirik, põllutööriistade muuseum, Ferdinand von Wrangelli tuba ja käbikuivati Roelas, Muuga mõisahoone koos pargiga, Mõdriku mõisahoone koos pargiga, Ulvi mõis, Põlula mõis (kool), Kulina mõis, Inju mõis, Eduard Vilde monumendid Muuga mõisa ja Pajusti klubi ees, mälestuskivi Eduard Vilde kodukohas Muuga pargis, Laekvere aleviku keskuse põllukivist hooned, ristikivi kalme Laekvere ja Moora tee ääres, I maailmasõja ja Vabadussõja monument Kannastikul, represseeritute mälestusmärk ja leinamüür Viru-Jaakobi kiriku aias, represseeritute mälestusmärk Tudu kalmistul, aurumasin Pajustis, vennashaua monument Viru-Jaagupis, Täkusammas Mõdrikul, kunstnike Kristjan ja Paul Raua mälestuskivi Viru-Jaagupis, kirjanik Rudolf Sirge mälestuskivi Aravusel, kindralmajor August Traksmäe mälestuskivi Põlulas, Mihkel Juhkami mälestuskivi Roelas, Põhjasõja Vinni lahingu mälestuskivi Vana-Vinni külas Pajusti kergliiklustee ääres, Tudu metsapunkti autähis Tudus, von Wrangellide hauaplats Viru-Jaagupi kalmistul, tundmatu sõduri mälestuskivi Karkusel, Aruküla ja Vana-Vinni külakivid, Roela ja Tudu esmamainimise kivid, emakeelepäeva algataja Meinhard Laksi mälestuskivi Uljaste külaplatsil, kirjandustammik Pajusti Klubi ümber.

**Loodusturismi objektideks** on Ormu Zoo pruunkaru, koprapere ja põdra elamusvaatlus Venevere külas, Uus Alutaguse karu ja metsloomade pildistamise ning vaatlemise onn Palasi külas, Võlumäe dendropark Aasuvälja külas, Seljamäe õppematkarada Suigu külas, karuvaatlus Alutagusel (Tudu alevik), Rohu küla park. Tulevikuideena võiks kaaluda Tudu Külustuskeskuse arendamist kaasaegseks loodusturismi baasiks.

**Aktiivse puhkuse** turismivõimalusteks Vinni vallas on Ojasaare golfiväljak Aarla külas, tegevused Mõedaku Puhkebaasis (ATV-UTV matkad, suusatamine jms), Laekvere jahimeeste ühingu lasketiir, Vinni-Pajusti discgolfi park ja minigolfirada, Kellavere discgolfi rada, terviserajad (Vinni-Pajusti tammik, Tudu, Mõedaka, Roela) ning matkarajad Tudus ja Veneveres.

Kasvav trend Vinni vallas on põllumajandustootmise ja turismi kombinatsioon **agroturism**, mis pakub võimalust külastada talusid või teisi põllumajanduslikke ettevõtteid, kogeda maaelu. Selles valdkonnas tegutsevad Kulina Mõis OÜ, Taali Mesila OÜ, Rehekivi OÜ, K&G Saarelt, FIE Argo Veski, Võhu Juustuvabrik. Osa agroturismi ettevõtteid on koondunud Maaturismi Eesti toidutee kaardile (Jaama Trahter, Laglepesa).

---

<sup>32</sup> Puhkaeestis.ee

Kuigi vaatamisväärsused ja pakutavad teenused vallas eksisteerivad, ei ole hetkel olemasolevat turismipotentsiaali suudetud piisavalt ära kasutada ja sellest tulenevalt on ka turistide arv vallas väga väike. Vinni valda kasutatakse läbisõiduks. Eesmärgiks on luua keskkond, mis meelitaks läbisõitjaid ka vallas peatuma. Lisaks on arenguruumi turismikorralduses laiemalt (viidastamine, infotahvlid, reklaamid, giidiprogrammid, lihtsalt leitav koondatud info, ühised teenuste paketid, temaatilised liikumisteed jms).

## 6.6 Loodus- ja elukeskkond, sh taristu ja turvalisus

### 6.6.1 Looduskeskkond

Vinni piirkonna olulisim loodusressurss on viljakas maa - 1/3 maast on haritav maa, 60 % valla pindalast on kaetud metsaga, sellest omakorda 60 % on RMK halduses ja ligi 10 000 ha eraomanduses. Laekvere piirkond on looduslikult ümbritsetud metsamassiividega ja soodega, selle piirkonna põllumaad on keskmise viljakusega, millest parim osa asub Laekvere ümbruses ja ligi 1/4 maadest on haritav maa. Piirkonnast 64 % on kaetud metsaga, millest suurema osa moodustab Lääne-Virumaa metskonna hallatav riigimets (13 165 ha), erametsa osakaal on 9484 ha. Rägavere piirkonnas on katastris registreeritud maast kõige suurema sihtotstarbe osakaaluga maatulundusmaa (97,35 %). Ülejäänud sihtotstarbega maad moodustavad katastris registreeritud maast 1,6 %, millest omakorda kõige suurema osakaaluga on elamumaa.

Rägavere piirkond kuulub territoriaalselt tootmisväärse põlevkivi leiupiirkonda, seal asuvad Eesti põlevkivimaardla erinevad uuringuväljad ja Rakvere fosforiidimaardla. Vinni piirkonda ulatub Eesti põlevkivimaardla perifeerne osa (Kohala, Oandu ja Sonda uuringuväljad) ning osaliselt Rakvere fosforiidimaardla. Lääne-Virumaa fosforiidi tarbe- ja reservvarud on Eesti keskkonnaregistris arvel passiivsetena ja kaevandamist ei toimu.

Muudest maavaradest asub Vinni piirkonnas geoloogiliselt uuritud ehituskivi leiukoht (Kannastiku külas Porkuni lademe lubjakivid ja dolomiidid). Vinni piirkonnas toimub turba tootmine Soonuka tootmisalal Punasoo ja Saara maardlas.

Laekvere piirkonnas leiduvad suured liiva ja kruusa varud kõrguselt teise Pandivere kõrgustiku mäe – Kellavere ümbruses. Vinni piirkonna põhjaosas on Haava, Kakumäe ja Kehala väikesed kruusliiva maardlad, mille kvaliteet ei sobitu ehituskruusliivaks.

### 6.6.2 Keskkonnakaitse

**Maastikukaitsealadest** asuvad Vinni vallas Kellavere maastikukaitseala, Mõdriku-Roela maastikukaitseala (mh loodusala), Sämi maastikukaitseala, Uljaste maastikukaitseala (mh loodusala), Vinni-Pajusti maastikukaitseala (mh loodusala) ja Völumäe-Linnamäe maastikukaitseala (mh loodusala).

**Looduskaitsealadest** paiknevad Vinni vallas Luusika looduskaitseala, Paadenurme looduskaitseala, Sirtsu looduskaitseala (mh linnu- ja loodusala), Suigu looduskaitseala (mh loodusala) ja Tudusoo looduskaitseala (mh loodusala). Arengukava koostamise ajal on käimas protsess Suurekivi hoiualast Suurekivi looduskaitseala moodustamiseks. Kavandatavad või muutmisel alad on ka Haavakannu, Kantküla-Mustjärve, Raeküla ja Rünga.

Vallas paikneb ka 4 hoiuala: Avijõe (mh loodusala), Haavakannu (mh loodusala, kavandatav looduskaitseala), Kunda Jõe hoiuala ja Suurekivi (mh loodusala, kavandatav looduskaitseala).

Vinni vallas asuv Eesti vanim **Vinni-Pajusti tammik** on Vinni-Pajusti loodusala koosseisus riikliku kaitse all. Vinni valla territooriumil asuv Mõdriku-Roela maastikukaitseala hõlmab ka **Mõdriku-Roela oosi**, mis on Eesti pikim oos.

Vinni piirkonnas on peamiseks probleemiks põhjavee reostatus lämmastikühenditega ning põhjaveevarude ebaratsionaalsest kasutamisest ja saastamisest tingitud joogivee kvaliteedi langus. Rägavere piirkonnas peetakse võimalikuks suurimaks keskkonnaga seonduvaks probleemiks fosforiidi tootmisega kaasnevaid ulatuslikke põhjavee probleeme. Praegu aktiivset kaevandamist ei toimu. Laekvere piirkonna probleemideks on kaitsmata või nõrgalt kaitstud põhjaveega alast tingituna reoveekäitluse lahendus, samuti Laekvere aleviku soojusmajanduse üleviimine hakkepuidu küttele, kui taastuvale energiaallikale. Hetkel on katlamaja õliküttel ning see tekitab õhusaastet.

Vinni valla ühinemislepingu kohaselt ei toeta Vinni vald oma piirkonnas uute põlevkivikaevanduste avamist ning fosforiidimaardlaga seotud uuringute läbiviimist eraettevõtjate initsiatiivil ning uute kaevanduste avamist, kuna see ohustab suuresti keskkonda. Eesmärk on maavaravarude kaevandamisel valla eelarvesse laekuvad tulud kasutada kaevandamisega seotud negatiivsete mõjude leevendamiseks ning piirkonna elu- ja ettevõtluskeskkonna arendamisega seotud pikaajaliste arengustrateegiatega elluviimiseks.<sup>33</sup>

### 6.6.3 Turvalisus

Vinni valda teenindab **Ida-Prefektuuri Rakvere politseijaoskonna piirkonnapolitseinik**, kes paikneb Vinni konstaablipunktis asukohaga Pajustis. Samuti on ametis **noorsoopolitseinik**.

Päästeteenistuse komandod Vinni vallas ei tegutse, lähimad päästekomandod paiknevad Rakveres ning Väike-Maarjas. Küll aga tegutseb Vinni vallas **2 vabatahtlikku päästekomandot** tugipunktidega **Roelas ja Tudus**. Neist esimeses on 2 ja teises 1 tuletõrjeauto, mõlemal on olemas tuletõrjedepoo ning personal on erikoolitusega. Rajamisel on ka kolmas komando asukohaga Viru-Jaagupis.

Vinni valla territooriumil on seni loodud 5 ametlikult registreeritud **naabrivalve** piirkonda:

- Allika sektor - Allika ja Sinilille tänava majad Roela alevikus (20 kodu)
- Kakumäe sektor – Kakumäe külas asuvad majad (23 kodu)
- Põhjakaare sektor – Tiigi, Kaare ja Pahlka tee majad Laekveres (9 kodu)
- Antsuküla sektor – Ulvi küla maja (10 kodu)
- Alavere sektor – Alavere küla majad (11 kodu)

### 6.6.4 Heakord

Vinni vallal on hooldatavaid haljasalasisid ligikaudu 90 ha. Üldkasutatavaid haljasalasisid (pargid, haljakud, tänavahaljastus) on kokku 77 ha, kalmistute kogupindala on 11,2 ha. Lisaks eeltoodule on valla

---

<sup>33</sup> Rägavere, Laekvere ja Vinni valla ühinemisleping: ( vt [https://www.riigiteataja.ee/aktiivisa/4171/2201/6033/O\\_33\\_Lisa.pdf](https://www.riigiteataja.ee/aktiivisa/4171/2201/6033/O_33_Lisa.pdf) )

hooldada ka koolide ja lasteaedade, tervishoiuasutuste ning kultuuri- ja spordiasutuste kasutuses olevad haljasalad.

Valla tihesaustusaladel (Vinni, Pajusti jne) on vajadus tervikliku maastikuplaneeringu järele.

Vinni vallas asub 2 kalmistut (Viru-Jaagupi kalmistu, Tudu kalmistu), kalmistute heakorraga seotud tegevusi koordineerivad kalmistuvahid. Mõlemad Vinni valla kalmistud on kantud ka kalmistute digitaalsesse registrisse. Lisaks oleme osalised ka Rakvere vallas asuv Tõrma surnuaia ja Väike-Maarja vallas asuva Simuna surnuaia kulude katmisel.

2017-2018.a. ehitati mänguväljakud Vinni (VPG juures), Pajustisse (Linnu tn kortermajade juures) ja Laekverre (Vassivere tn kortermajade juures). Teised mänguväljakud asuvad Ulvis mõisa ligiduses, Viru-Jaagupis raamatukogu (endise koolimaja) juures, Roelas Järve tänava kortermajade juures, Laekveres Salutaguse teel ja Veneveres end kooli maadel. 2019. aastal rajatakse täiendavad mänguväljakud Viru-Jaagupisse, Tudusse, Ulvi, Kadilasse ja Vetikusse.

#### 6.6.5 Elamu- ja kommunaalmajandus

Vinni valda iseloomustab hajaasustus, paljud eluruumid on ühepereelamud. Kortereelamud paiknevad suuremates asulates (Vinni, Pajusti, Piira, Viru-Jaagupi, Tudu, Kadila, Laekvere, Ulvi, Muuga).

Statistikaameti andmetel on Vinni vallas omanikke, kes elavad asustatud tavaeluruumidega hoonetes 2934, neist ühepereelamutes 1587 ja kortereelamutes 1181. Vinni vallas on vajadus uute korterite järele, seda eelkõige Rakvere läheduses - Vinnis, Pajustis ja Piiral.

Vinni vald haldab 29 asutust. Hallatavate asutuste osad hooned on alakasutatud, halvas seisukorras (Viru-Jaagupi muuseumi ruumid) või seisavad peaaegu tühjalt (nt Tudu Rahvamaja).

Vinni valla hallatavad asutused:

- Vinni-Pajusti Gümnaasium
- Ferdinand von Wrangelli nimeline Roela Lasteaed-Põhikool
- Muuga-Laekvere Kool (sh lasteaed)
- Põlula Kool (sh lasteaed)
- Tudu Kool
- Vinni Lasteaed Tõruke
- Pajusti Lasteaed Tõrutõnn
- Kulina Lasteaed
- Vinni-Pajusti Rahvaraamatukogu
- Roela Rahvaraamatukogu
- Viru-Jaagupi Rahvaraamatukogu
- Tudu Rahvaraamatukogu
- Ulvi Raamatukogu
- Laekvere Raamatukogu
- Viru Jaagupi Muuseum
- Muuga Raamatukogu
- Muuga Spordihoone
- Venevere Raamatukogu
- Kadila Seltsimaja
- Pajusti Klubi
- Roela Rahvamaja
- Tudu Rahvamaja
- Ulvi Klubi
- Laekvere Rahvamaja
- Venevere Seltsimaja
- Tammiku Kodu
- Vinni Perekodu
- Ulvi Kodu
- Vinni Päevakeskus

### 6.6.6 Soojusvarustus

Vinni vallas on 4 kaugküttepiirkonda, mis asuvad Pajusti, Vinni, Roela ja Laekvere alevikes.

- **Pajusti küttepiirkond:** piirkonnas korraldab soojuse tootmist OÜ Askoterm, kellele kuulub Pajusti katlamaja ja keskküttevõrk. Katlamajast väljuvat soojusenergiat mõõdetakse soojusmõõtjaga. Kütetrassi pikkuseks piirkonnas on 1044 meetrit, mis on uuendatud 2017. aastal. Piirkonnas on kuus kaugkütte tarbijat: Vinni vallale kuuluvad hooned (vallamaja, Pajusti lasteaed ja Pajusti klubi), korterelamud (Linnu tn 9, Linnu tn 2 ja Linnu tn 15).
- **Vinni küttepiirkond:** piirkonnas korraldavad soojuse tootmist OÜ Askoterm ja Rapsak Grupp OÜ. Kütetrassi pikkuseks on 1560 meetrit. Piirkonnas on kaugküttega ühendatud Vinni vallale kuuluvad hooned (Vinni-Pajusti Gümnaasium, Vinni lasteaed, Vinni-Pajusti raamatukogu), elumajad (Kiige 2, Kiige 3, Kiige 5, Sõpruse 1, Sõpruse 3, Põllu 2, Põllu 4, Põllu 6, Põllu 8, Tiigi 5, Tiigi 7, KÜ Ülase, KÜ Võsaülane, Sõpruse 8, Muru 4, Muru 3). Kütetrassist on uuendatud 73%, rekonstrueerimata on Vinni-Pajust Gümnaasiumi ca 500 m lõik. Kuna suur osa trassi on rekonstrueeritud, ei ole piirkonnas hetkel otstarbekas lokaalküttele üle minna.
- **Roela küttepiirkond:** piirkonnas korraldab soojuse tootmist OÜ Roela Soojus. Kütetrass, kogupikkusega 450 meetrit, rekonstrueeriti 2017.aastal. Katlamajal on 4 tarbijat: Roela koolimaja ning korterelamud aadressidega Järve 2, Järve 4 ja Järve 6. Kaugküttele olevad hooned ei tarbi sooja vett, seda toodetakse elektri boileritega.
- **Laekvere küttepiirkond:** piirkonnas köetakse nelja valla asutust (Muuga-Laekvere Kooli Laekvere koolimaja, Muuga-Laekvere Kooli lasteaed, Laekvere Rahvamaja, Laekvere teeninduskeskus) ning kolme korrusmaja (Vassivere põik 1, Vassivere põik 3, Vassivere põik 4). Aleviku soojaga varustamist korraldab N.R. Energy OÜ. Kaugküttele olevaid hooneid ei varustata sooja veega, seda toodetakse elektri boileritega.

Rägavere piirkonnas kaugkütte puudub. Eraldi katlamajaga köetakse mitmeid vallale kuuluvaid hooneid (endine vallamaja, Ulvi Kodu).

Vallas kehtib Vinni valla soojusmajanduse arengukava aastateks 2016-2026<sup>34</sup> ning samuti endise Laekvere valla soojusmajanduse arengukava aastateks 2016-2026.

### 6.6.7 Veevarustus ja heitveed

Vinni valla alevike ja külade veevarustus baseerub puurkaevudel. Keskmiselt on alevikes 2 töötavat puurkaevu, v.a Vinni alevikus, kus neljast puurkaevust töötab üks. Väiksemates küldes on tavapäraselt üks puurkaev.

Ühtekuuluvusfondi raames rajati ja rekonstrueeriti aastatel 2012-2013 Vinni valla vee- ja kanalisatsioonitorustikke, puurkaev-pumplaid (Roela Kooli, Roela Keskuse ja Vetiku) ja biopuhasteid (Roela, Viru-Jaagupi, Vetiku).

Laekvere piirkonnas on tsentraliseeritud veevarustus Laekvere alevikus, Muugas, Paasveres, Veneveres, Mooras ja Rahklas. Pumbamajad on AS Palmakol ning viiel farmil. Haja-asustuse veeprogrammi raames on Laekveres rajatud ja korrastatud 35 puurkaevu. Ühtekuuluvusfondi

---

<sup>34</sup> <http://www.vinnivald.ee/soojamajanduse-arengukava>

veemajandusprojektiga on rajatud asumitesse vee- kanalisatsioonitorustikke ning rekonstrueeritud Salutaguse ja Muuga biopuhasti

Rägavere piirkonna vee-ettevõtteks on Kunda Vesi OÜ, mis teostab reoveepuhastusseadmete, vee- ja kanalisatsioonitrasside korrashoidu ning remonti.

Vinni valla väljakutseks on reoveekäitluse ülevallaline korrastamine.

#### 6.6.8 Jäätmed

Endiste Vinni valla ja Laekvere valla jäätmeveo lepingud jäävad jäätmevedajatega kehtima kuni hankeperioodi lõpuni vastavalt 2019 ja 2021 aastani.

Endise Rägavere valla territooriumil kavandame sõlmida olmejäätmete vedajaga teenuselepingu alates 2019. aastast.

#### 6.6.9 Teed ja tänavad

Kohalike **teede ja tänavate kogupikkus** Vinni vallas on 489 km, avalikuks kasutuseks määratud erateid 77 km. Asfaltkattega teede pikkus on 75 km.

Lisaks kohalikele teedele läbivad omavalitsust riigi **põhimaantee** – Pärnu-Rakvere-Sõmeru tee (nr 5), riigi **tugimaanteed** - Rakvere-Luige maantee (nr 21) ja Rakvere-Rannapungerja maantee (nr 88). Kõrvalmaanteedest läbivad valda mh Roela-Rahkla tee (nr 17101), Viru-Jaagupi-Simuna tee (nr 17102), Mõdriku-Kehala tee (nr17103) ja Roela-Anguse tee (17121).

Vallas paiknevad järgmised **kergliiklusteed**:

- Tõrma-Pajusti-Kakumäe ligi 8,3 km pikkune asfaltkattega kergliiklustee, valgustatud Tõrmast kuni Pajusti alevikuni.
- Kakumäe - Viru-Jaagupi kergliiklustee pikkusega ligi 4 km.
- Vinni aleviku sisene 2 km pikkune kergliiklustee, mis ühendab Vinni aleviku Mõdriku külaga.
- Roela alevikku ja Saara küla ühendab paralleelselt Rakvere-Luige riigimaanteega 5 km pikkune asfaltkattega valgustatud kergliiklustee ning alevikuisene 600 meetrine tee koolini.
- Tudu alevikku läbib 600 meetri pikkune kergliiklustee
- Kergliiklustee Piira külas Rannapungerja maantee ääres Rakvere ringtee äärest kuni Mullikmäe bussipeatuseni, mille pikkus on 1 km.
- Laekvere-Moora 2,4 kilomeetri pikkune kergliiklustee

Tänavavalgustus on olemas valla suurimates asulates (Vinni, Pajusti, Roela, Viru-Jaagupi, Tudu ja Laekvere) ning Kadila, Kakumäe, Küti, Piira, Muuga, Paasvete, Rahkla ja Venevere külades. Lisaks on valgustatud Tõrma-Piira-Pajusti jalg- ja jalgrattatee (173 valgustit) ning Roela-Saara jalg- ja jalgrattatee (113 valgustit). Tänavavalgustust on vaja rekonstrueerida ja energiasäästlikumaks muuta.

#### 6.6.10 Ühistransport

Regulaarne bussiühendus maakonnakeskuse Rakvere linnaga on olemas Vinni valla suuremates asulates (Pajusti, Vinni, Roela, Viru-Jaagupi, Laekvere, Tudu, Ulvi, Põlula). Valla keskuse Pajustiga



puuduvad otseühendused Tudust ja Põlulast. Õppeaasta keskel aitavad kohalikku transporti tagada ka õpilasliinid.

Valda läbivad Tallinn-Kallaste, Rakvere-Mustvee ja Rakvere-Rannapungerja bussiliinid, mis peatuvad ka osades valla asulates ja külades.

Lääne-Virumaa keskust, eelkõige Rägavere piirkonda ning Tallinna ühendab **Kabala raudteejaam** Vinni vallas Viru-Kabalas. Kabala raudteejaam asub Tallinnast 121,9 km kaugusel, Tapast 44,3 km kaugusel ja Narvast 87,7 km kaugusel. Elroni reisirongid liinil Tallinn-Narva peatuvad Kabalas.

## 6.7 Külaelu ja kogukonnaalgatus

Kultuurielu edendamisel on valla kultuuriasutuste kõrval suureks toeks seltsid ja MTÜd. Seltside eestvedamisel toimivate ürituste korraldamisel on vallavalitsus MTÜdele rahastajaks ja partneriks. Valla taidlejad on olnud esindatud üldlaulu- ja tantsupidudel. Igal aastal osaletakse Virumaa seniortantsupeol, mis on alguse saanud Pajusti klubist, samuti Virumaa laulu- ja tantsupidudel jm.

2018. aasta juuli seisuga tegutses Vinni vallas 92 mittetulundusühingut<sup>35</sup>.

Vinni vallas on aktiivne külaelu ning seltsimajades, raamatukogudes jms kooskäimise kohtades toimub palju traditsiooniks saanud iga-aastaseid üritusi. Kultuuriüritused kavandatakse enamasti koos valla ametiasutuste, ettevõtete, eraisikute ja seltsidega. Aktiivsemad on omavalitsusest tegevustoetust saavad MTÜd.

Kodanikeühenduste tunnustamisüritusi on seni (regulaarselt) korraldatud maakondlikul tasandil (maavalitsus, Lääne-Viru Omavalitsuste Liit, Lääne-Viru Arenduskeskus). Endises Vinni vallas tunnustati mittetulundusühinguid valla aastapäeval või muul ülevallalisel üritusel.

Piirkondadel on välja kujunenud oma traditsioonilised üritused, mh:

- Vinnis Vinni-Rakvere talvejooksumaratonide sari, terviselikumine „Vinni-Pajusti liigub“, tehnikapäevad, kiirmaleturniir Vinni Väik, laste iluvõimlemisvõistlus Märtsikelluke, Vinni-Pajusti laste rattasõit.
- Muugas mõisa päev ja unustatud mõisate päevad, tumeromantika kontserdid (rahvusvaheline), jõululaat, munadepüha kossuturniir.
- Viru-Jaagupis ja Rohu külas pärimuspäevad, Viru-Jaagupis Avatud Talude päev.
- Kadilas küla ja kooli kokkutulekud.
- Roelas ajaloopäevad.
- Pajustis huumoripäev „Aadama küljellu“ ja terviselikumine „Vinni-Pajusti liigub“, programmi Kino Maale filmiõhtud.
- Laekvere raamatukogupäevad ja lastekaitsepäeva põnnide paraad ning Laekvere-Simuna rahvajooks.
- Ulvis EV aastapäeva tervitus päikesetõusul.
- Veneveres küpsetiste päev, mälumäng ja üleriigiline noorte kiirmaleturniir.
- Tudus triatlon.

---

<sup>35</sup> Allikas: Äriregister

Külaseltside ja ühenduste kanda on ka jaanikute ja jõuluürituste korraldamine valla erinevates piirkondades, samuti erinevad laadad.

Kolmanda sektori organisatsioonide rohkuse poolest paistab silma Rägavere piirkond, kus on 8 erinevat küla- ja hariduselu edendavat seltsi ja MTÜd. Vinni vald kuulub MTÜ-sse Virumaa Koostöökogu ja mittetulundusühingutesse Partnerid ning PAIK, mis tegelevad omavalitsuste, ettevõtjate ja kolmanda sektori esindajate koondamisega eesmärgiga edendada kohalikku elu. Nii MTÜ Virumaa Koostöökogu, MTÜ Partnerid kui ka MTÜ PAIK on perioodi 2014-2022 LEADER tegevusgrupid.

## 7. Lisa 3: Kokkuvõtte läbiviidud rahvaküsitlusest

Rahvaküsitlus Vinni valla uue arengukava sisendi kogumiseks viidi läbi 2018. aasta suvekuudel, mis tingis tagasihoidliku osaluse. Samas oli soovijatel võimalik ettepanekuid esitada nii otse Vallavalitsusele kui ka edastada oma mõtteid arengukava töörühmade kaudu. Kuna vastuseid laekus vaid 5, ei ole tulemusi võimalik üldistada ega neist põhjanevaid järeldusi teha.

Olulisimate probleemide osas toodi esile väikeasumite arengu küsimused (Tudu), prügimajandus, pinnakattega teede katmine kõvakattega ja teede korrashoid, reoveekäitluse süsteemid eramutes, ühinenud vallas ühtsustunde loomine.

Vinni valla arengueeldustena nimetati mh väikeasumite uuele elule äratamist, bussiliikluse edendamist ja vallaelanike kaasamist (elanike arvamusega arvestamine ja ideede kasutamine).

## 8. Lisa 4: Võimalikud arendusideed tulevikuks

1. Biotech ITK õppekorpuse rajamine Laekverre
2. Helikopteri maandumisplatsi rajamine
3. Jäähalli rajamine Vinni Spordikompleksi lähedusse
4. Kunstlume kattega kaetud mäenõlva rajamine, nt Mõedakule
5. Kunstmurukattega ja katusega jalgpalliväljaku rajamine
6. Valla muuseumi rajamine
7. Põhjasõja muuseumi rajamine Viru-Jaagupisse
8. Tudu looduskülastuskeskuse rajamine / arendamine koostööd partneritega (nt Riigimetsa Majandamise Keskus)
9. Spordiklassi rajamine VPG juurde
10. VPG-le eristumise suund (nt looduskallak)
11. Viru-Jaagupi – Roela kergliikustee arendamine
12. Laekvere bussipeatuse ümberviimine Kesk tn äärde endise söökla vastas olevale platsile
13. Vinni-Pajusti Gümnaasiumi juurde huvikooli loomine
14. Muuga - Laekvere kergliiklustee rajamine, teises etapis pikendada kergliiklusteed lõikudel Paasvere-Laekvere ja Muuga-Paasvere